

令和8年度

学校要覧



沖縄県立
那覇工業高等学校

〒901-2122 沖縄県浦添市勢理客四丁目22番1号

電話 (098) 877-6144・6637

FAX (098) 875-4883

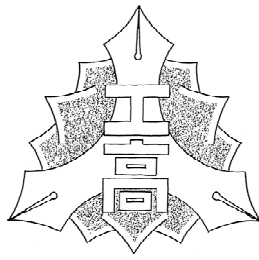
HP: <http://www.naha-th.open.ed.jp/>

E-mail: school@naha-th.open.ed.jp

校章・校訓・校歌

校章

デザイン 喜友名 朝紀



校章の由来

本校の校章は創造的な知性と技術を育て、学ぶ喜びと働く喜びを通して、自らの行動に自信と責任を持ち、未来に向かって生きぬく力を養う願いが込められている。

- 1 三つのペンはピラミッド
(三角形の生命力)の意
- 2 三つの歯車の形は創造力の意

校訓

制定日 昭和46年4月10日

自主：熱意と探求心を持って、技能・技術の修得に努め、自主独立の精神を培う

勤労：常に奉仕の精神と、正しい勤労観を持って、社会に貢献し得る人材を育成する

敬愛：和合の精神を持って、互いの人格を認め合い、明朗な精神と敬愛に満ちた学園を築く

学校創立 昭和40年6月2日

設置学科 全日制：機械科 自動車科 電気科 グラフィックアーツ科 服飾デザイン科

定時制：機械科 電気科

生徒数 全日制：506名(18クラス)

職員数 全日制：98名

定時制：79名(10クラス)

定時制：41名

校歌

作詞 岩瀬ひろし
作曲 城間 繁

♩=112

首里古城 - はるかにそびえくろ
しおと - きぼ - をかたる
このまなびやに - つどうわれら 工業の
- しめい をむねに 自主のは
た - たかく かか げん ああ
那覇工業 - 那覇工業高 - 校

校歌

<p>三： 那覇工業高校 ああ那覇工業 躍進の夢を育てん 敬愛の誓いあらたに この学び舎に伸びるわれら 真心の花咲きかおる 紺碧の空澄みわたり</p>	<p>二： 那覇工業高校 ああ那覇工業 勤労の汗にほほえむ 日に月に技術を磨き この学び舎に励むわれら 創造の明日をめざす 太陽にみどりはもえて</p>	<p>一： 那覇工業高校 ああ那覇工業 自主の旗高く掲げん 工業の使命を胸に この学び舎に集うわれら 黒潮と希望を語る 首里古城はるかにそびえ</p>
---	--	---

所在地及び施設

1 所在地 沖縄県浦添市勢理客四丁目2番1号

2 校地・校舎等の面積

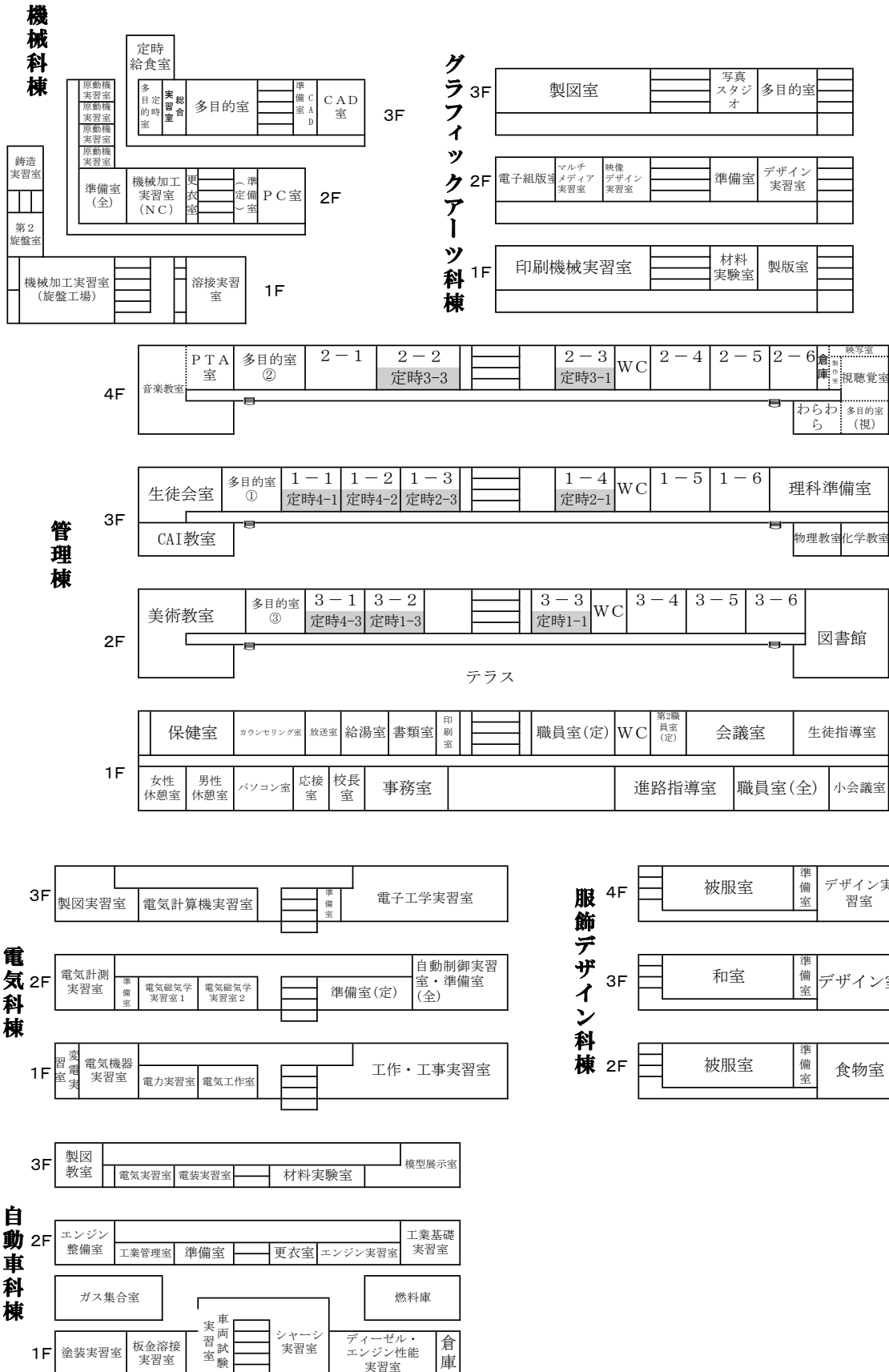
(1) 校地面積 (m²)

	県有地	借地	計	備考
建物・敷地	22,927	0	22,927	
運動場	12,497	0	12,497	
その他	1,859	0	1,859	
計	37,283	0	37,283	

(2) 校舎等の名称及び面積 (m²)

建物の名称	延べ面積	竣工年月日	教室等名称
管理・普通教室棟	5,943.00	昭和62年 3月24日	校長室、事務室、全・定職員室、会議室、保健室、進路指導室、生活指導室、印刷室、書類庫、給湯室、カウンセラー室、小会議室、放送室、PTA研修室・コンピュータ室、男女休憩室、図書室、美術教室、理科教官室、物理教室、化学教室、音楽教室、視聴覚教室、電子計算実習室、普通教室
機械科棟	3,220.00	昭和63年 3月25日	機械加工実習室、溶接実習室、製図実習室、仕上げ組立実習室、鋳造実習室、電気実習室、原動機実習室、試験計測実習室、計測制御実習室
自動車科棟	2,500.00	昭和61年 3月25日	工作実習室、車両試験実習室、整備実習室、エンジン性能実習室、機械工作実習室、工業管理実習室、建造実習室、製図実習室、計測制御実習室
電気科棟	2,011.00	昭和63年 3月25日	電気機器実習室、電力実習室、電気工作実習室、電気計測実習室、電気工事実習室、製図実習室、電気磁気学実習室、自動制御実習室、電子計算機実習室、電子工学実習室
グラフィック アート科棟	1,632.97	平成28年 7月26日	写真スタジオ、製図室、現像処理暗室、画像処理室、電子組版室、マルチメディア室、映像デザイン室、デザイン実習室、印刷機械室、材料実験室、製版室
服飾デザイン 科棟	1,495.00	平成7年 3月25日	家庭一般教室、調理教室、家庭教室、服飾デザイン室、被服実習教室、染め織り教室
プール	168.00	昭和61年 6月4日	水泳プール
プール管理棟		昭和61年 6月4日	水泳プール付属棟
屋内運動場 ・武道場	1,876.30	平成11年 3月24日	
部室	240.00	平成12年 1月27日	
屋外便所	30.01	平成15年 2月15日	
ゴミ集積場	24.00	平成16年 3月31日	
プレハブ部室 兼倉庫	24.00	平成24年 8月6日	
プレハブ部室 兼倉庫	24.00	平成24年 8月6日	

令和8年 HR教室・実習室配置図



【定時制課程】

目 次

[1]	沿革概要	1
[2]	学校教育目標・方針・重点努力目標	
1	学校教育目標	9
2	学校経営方針	9
3	スクールポリシー	9
4	本年度の重点目標	9
5	各部・各科・各学年の努力目標	11
[3]	職員構成	
1	職員数	15
2	職員一覧表	15
[4]	学校運営機構及び校務分掌	
1	機構図	16
2	学級担任	16
3	各部・各科・学年主任	16
4	校務分掌	17
5	各種委員会と構成	19
6	ホームルーム活動	20
7	交通安全指導年間計画	21
8	進路指導年間計画	22
9	学校保健計画	23
10	学校安全計画	24
11	部活動	25
[5]	日課表	26
[6]	年間行事計画	27
[7]	教育課程表	39
[8]	使用教科書及び技能審査・資格検定	
1	使用教科書及び副教材	47
2	技能審査の単位認定実施科目	48
[9]	生徒諸調査	
1	在籍数	50
2	学年別年令調べ	50
3	通学状況	50
4	出身中学校	51
[10]	学校防災計画	
1	防災対策	52
2	火気取締責任者及び避難経路図	53

[1] 沿革概要

- 昭和40年 6月 2日 政府立産業技術学校設置議決（中教委）
- 昭和42年 2月11日 初代校長 大庭正一発令
8月 4日 政府立那覇産業技術学校に改称される。
8日 夜間部設置議決, 本科（電気科、溶接科）専修科（ラジオ・テレビ科、冷暖房科）
- 昭和43年 2月12日 初代主事 中谷康東発令
4月10日 第1回入学式
10月 1日 中谷康東主事転出、2代目主事玉城利雄発令
8日 給食実施
- 昭和44年 3月 3日 第1回卒業式
10月 1日 大庭正一校長退職、金城順一校長発令
12月23日 産業技術学校より工業高校へ移行設置（中教委）
政府立那覇工業高等学校へ改称（夜間部は定時制に改称）
- 昭和45年 3月 1日 那覇産業技術学校長金城順一那覇工業高校長兼任発令
玉城利雄夜間部主事より定時制主事へ発令
4月 7日 第1回入学式（機械科40名、電気科40名、計80名）
12月 1日 金城順一校長転出、玉城実盛校長発令
- 昭和46年 4月 7日 第2回入学式（機械科40名、電気科40名、計80名）
10月 1日 校歌制定（作詞 岩瀬ひろし 作曲 城間繁）
12月24日 自動車科設置決定
- 昭和47年 4月 1日 玉城利雄主事転出3代目主事太田文治主事発令
7日 第3回入学式（機械科40名、自動車科40名、電気科80名、計160名）
5月15日 日本復帰により「沖縄県立那覇工業高等学校」となる。
10月15日 第1回全日制、定時制合同体育祭举行
- 昭和48年 4月 7日 第4回入学式（機械科40名、自動車科40名、電気科80名、計160名）
- 昭和49年 1月19日 第1回全日制、定時制合同工業祭举行
3月 1日 第1回卒業式（機械科17名、電気科28名、計46名）
4月 8日 第5回入学式（機械科40名、自動車科40名、電気科80名、計160名）
- 昭和50年 3月 1日 第2回卒業式（機械科28名、電気科16名、計44名）
31日 玉城実盛校長退職、漢那用全発令
4月 8日 第6回入学式（機械科40名、自動車科40名、電気科80名、計160名）
- 昭和51年 3月 1日 第3回卒業式（機械科27名、自動車科27名、電気科34名、計88名）
創立10周年祈念式典並びに体育館落成祝賀会
4月 8日 第7回入学式（機械科39名、自動車科40名、電気科80名、計159名）
- 昭和52年 3月 1日 第4回卒業式（機械科25名、自動車科27名、電気科55名、計107名）
4月 7日 第8回入学式（機械科40名、自動車科40名、電気科80名、計160名）
- 昭和53年 3月 1日 第5回卒業式（機械科30名、自動車科26名、電気科44名、計100名）
4月 1日 漢那用全校長沖縄工業高校へ転出 東風平朝正校長発令（南部工業校長より）
7日 第9回入学式（機械科39名、自動車科40名、電気科79名、計158名）
9月 1日 全国定通制体育大会 庭球3位（金城春治、仲里義明） 走り高跳3位（仲村隆）
12月 1日 次年度入学者定員を機械、自動車、電気各科40名、計120名と決定（県教委）
- 昭和54年 3月 1日 第6回卒業式（機械科25名、自動車科35名、気科53名、計113名）
4月 9日 第10回入学式（機械科40名、自動車科40名、電気科40名、計120名）
8月 日 全国定通制体育大会 庭球3位（金城春治、仲里義明）
走り高跳3位（仲村隆） 全国定通制体育大会最優秀競技者賞受賞
- 昭和55年 3月 1日 第7回卒業式（機械科20名、自動車科22名、気科53名、計95名）
4月 7日 第11回入学式（機械科40名、自動車科38名、電気科39名、計117名）
- 昭和56年 3月 1日 第8回卒業式（機械科24名、自動車科24名、電気科46名、計94名）
4月 7日 第12回入学式（機械科39名、自動車科38名、電気科40名、計117名）
- 昭和57年 3月 1日 第9回卒業式（機械科29名、自動車科30名、電気科44名、計103名）
4月 1日 東風平朝正校長浦添高校へ転出 中谷康東校長発令（南部工業高校より）
7日 第13回入学式（機械科39名、自動車科40名、電気科40名、計119名）
7月13日 全国選抜相撲大会、県選抜大会（優勝）
- 昭和58年 3月 1日 第10回卒業式（機械科31名、自動車科29名、電気科31名、計91名）
4月 7日 第14回入学式（機械科40名、自動車科40名、電気科38名、計118名）
8月 全国定通制体育大会（東京） 軟式庭球（ベスト8）

昭和59年	3月 1日	第11回卒業式（機械科33名、自動車科26名、電気科20名、計79名）
	31日	中谷康東校長 定年退職
	4月 1日	玉城利雄校長 発令（浦添工業高校より）
昭和60年	7日	第15回入学式（機械科40名、自動車科39名、電気科38名、計117名）
	3月 1日	第12回卒業式（機械科22名、自動車科23名、電気科23名、計68名）
	4月 8日	第16回入学式（機械科40名、自動車科38名、電気科39名、計117名）
	8月	全国高等学校アーチェリー選手権大会（山形県）出場 平良つとむ（2M）
昭和61年	3月 1日	第13回卒業式（機械科22名、自動車科27名、電気科25名、計74名）
	25日	自動車科棟竣工
	7日	第17回入学式（機械科40名、電気科38名、自動車科39名、計117名）
昭和62年	6月 4日	プール竣工
	3月10日	第14回卒業式（電気科17名、機械科21名、自動車科35名、計73名）
昭和63年	4月 7日	第18回入学式（電気科38名、機械科40名、自動車科40名、計118名）
	24日	管理普通科教室棟竣工
	8月 9日	全国高等学校定通制体育大会
	～16日	柔道---個人優勝 重量級 與座直恒（1M）
平成元年	3月 8日	第15回卒業式（電気科24名、機械科25名、自動車科27名、計76名）
	25日	機械科棟、電気科棟竣工
	4月 1日	玉城利雄校長 中部工業高校へ転出 本永栄一校長 発令（読谷高校より）
	7日	第19回入学式（電気科40名、機械科40名、自動車科40名、計120名）
	8月 5日	全国高等学校定通制体育大会
平成 2年	～15日	柔道---団体優勝、個人優勝---重量級 與座直恒（2M） 軟庭---団体優勝（学校混成）本校 呉屋忍（2M）、比嘉直（4E）
	3月10日	第16回卒業式（電気科21名、機械科19名、自動車科19名、計59名）
	25日	給食棟竣工
	7日	第20回入学式（電気科40名、機械科40名、自動車科39名、計119名）
平成 3年	8月 6日	全国高等学校定通制体育大会柔道---団体優勝 個人優勝 重量級 與座直恒（3M）
	2月 8日	第12回沖縄県青少年科学作品展（機械科出展） 県知事賞受賞（最優秀賞）---「ロボットアーム」
	3月 1日	第17回卒業式（電気科22名、機械科19名、自動車科18名、計59名）
	22日	県立高等学校編成整備計画による平成6年度自動車科廃課程決定 （第5回県教育委員会）平成3年度から募集停止
	4月 1日	本永栄一校長 北中城高校へ転出 仲宗根忠八校長発令（美里工業高校より）
平成 4年	9日	第21回入学式（電気科40名、機械科39名、自動車科40名、計119名）
	8月 3日	全国高等学校定通制体育大会柔道---個人準優勝 重量級 與座直恒（4M） 全国4年連続出場で表彰 柔道---與座直恒（4M）、陸上---名嘉英幸（4A）
	3月 1日	第18回卒業式（電気科20名、機械科23名、自動車科21名、計64名）
平成 5年	4月 8日	第22回入学式（機械科40名、電気科40名、計80名）
	3月 1日	第19回卒業式（電気科20名、機械科28名、自動車科24名、計72名）
平成 6年	4月 1日	仲宗根忠八校長 中部工業高校へ転出 嘉数二郎校長 発令（南部工業高校より）
	4月 8日	第23回入学式（機械科40名、電気科35名、計75名）
	12月14日	自動車整備技術コンテスト（於：宮古工業高校）生徒8名参加
平成 7年	3月 1日	第20回卒業式（機械科22名、電気科25名、自動車科27名、計74名）
	4月 7日	第24回入学式（機械科40名、電気科37名、計77名）
平成 8年	3月 1日	第21回卒業式（機械科23名、電気科27名、自動車科24名） 計74名 自動車科廃科式典举行
	31日	嘉数二郎校長 定年退職
	7日	第25回入学式（機械科37名、電気科35名、計72名入学）、始業式
	3月 1日	第22回卒業式（機械科13名、電気科17名、計30名）
平成 9年	4月 7日	第26回入学式（機械科39名、電気科28名、計67名）
	3月 1日	第23回卒業式（機械科18名、電気科15名、計33名）
平成 9年	8日	第27回入学式（機械科40名、電気科39名、計79名） 始業式
	9月27日	前期卒業式（機械科1名、電気科3名、計4名）
	12月21日	創立30周年記念式典・祝賀会
	2月 8日	沖縄県青少年科学作品展 入選「小型風力発電機の製作」 4M（山川勝、伊敷武時、大城貴司、上地政信、赤嶺秀、宮平享裕）学校奨励賞
	3月 1日	第24回卒業式（機械科27名、電気科10名、計37名）

	31日	定年退職 石垣博正校長
	4月 1日	校長 新垣晴夫氏 南部工業高校より転任
	7日	第28回入学式（機械科39名、電気科40名、計79名）
	26日	前期卒業式（機械科2名、電気科1名、計3名） 前期終了式
平成10年	2月 6日	第3回沖縄県工業高校意見体験発表大会 新里良一（3M） 優秀賞受賞
	3月 1日	第25回卒業式（機械科26名、電気科22名、計48名）
	4月 7日	第29回入学式（機械科36名、電気科30名、計66名）
	9月28日	前期卒業式（機械科1名、電気科2名、計3名）
	9月30日	体育館改築工事 起工式
	11月 8日	県高等学校定通制秋季体育大会 卓球：優勝 個人優勝：上原佳弘（3E）
平成11年	3月 1日	第26回卒業式（機械科10名、電気科17名、計27名）
	3月31日	新垣晴夫校長 定年退職
	4月 1日	奥間邑行校長 発令（中部工業高校より異動）
	4月 7日	第30回入学式（機械科40名、電気科39名、計79名）、前期始業式、就任式
	4月28日	第27回（前期）卒業式（機械科7名、電気科4名、計11名）
平成12年	3月 1日	第27回卒業式（機械科14名、電気科25名、計39名）
	4月 7日	第31回入学式（機械科35名、電気科33名、計78名）
	9月27日	第28回（前期）卒業式（機械科1名、電気科3名、計4名）、前期終業式
	12月27日	運動場整備工事竣工
平成13年	2月 7日	第6回沖縄県工業高校生徒意見体験発表大会 優良賞 前宮正作（3E）
	3月 1日	第28回卒業式（機械科10名、電気科19名、計29名）
	3月31日	奥間邑行校長 定年退職
	4月 1日	宮城重夫校長 発令（南部工業高校より異動）
	4月 7日	第32回入学式（機械科40名、電気科40名、計80名）
	4月 9日	平成13年度始業式・就任式
	7月 1日	第15回海邦国体記念ウェイトリフティング選手権大会 56kg級第2位：糸数大樹（2E1）
	9月27日	前期卒業証書授与式（機械科4名、電気科3名 計7名）・終業式
平成14年	3月 1日	第29回卒業式（機械科 9名、電気科 17名、計 26名）
	4月 8日	第33回入学式（機械科40名、電気科40名、計80名）
	9月27日	前期卒業証書授与式（機械科10名、電気科10名、計20名）・終業式
平成15年	1月 6日	校内成人式 新成人10名、新生徒会役員任命式（7人）
	3月 1日	第30回卒業式（機械科 12名、電気科 21名、計 33名）
	3月31日	宮城重夫校長 定年退職
	4月 1日	上地明彦校長 発令（伊良部高校より異動）
	4月 7日	第34回入学式（機械科39名、電気科36名、計75名）
	9月26日	前期卒業証書授与式（20名）・終業式
平成16年	1月 6日	校内成人式 新成人10名
	3月 1日	第31回卒業式（機械科18名、電気科21名、合計39名）
	4月 7日	第35回入学式（機械科34名、電気科25名、計59名）、
	9月26日	前期卒業証書授与式（7名）・前期終業式
平成17年	1月12日	校内成人式 新成人11名
	3月 1日	第32回卒業式（機械科18名、電気科22名、計40名）、
	3月31日	上地明彦校長 定年退職
	4月 1日	根路銘章校長 発令（県立総合教育センターより）
	4月 7日	平成17年度入学式（機械科37名、電気科21名 計58名）、
	9月28日	前期卒業証書授与式・終業式（卒業者：機械科11名、電気科8名 計19名）
平成18年	3月 1日	第33回卒業式（機械科 14名、電気科 19名、計 33名）
	4月 7日	平成18年度入学式（機械科33名、電気科29名 計62名）
	8月11日	第40回全国高等学校定通制陸上競技大会 100m 第1位：知花豊(3E2)
	9月28日	前期卒業証書授与式・終業式（卒業者：機械科8名、電気科8名 計16名）
平成19年	1月28日	創立40周年記念式典・祝賀会
	2月 8日	文部科学省指定「定時制・ステップアップ事業」研究合同発表会
	3月 1日	第34回卒業式（機械科 10名、電気科 8名、計 18名）
	4月 9日	平成19年度入学式（機械科35名、電気科30名 計65名）、
	8月12日	第42回全国高等学校定通制陸上競技大会 100m第1位：知花豊(4E)
平成20年	1月18日	平成19年(財)沖縄県体育協会表彰式 優秀競技者賞：知花豊(4E)
	3月31日	根路銘章校長 定年退職

- 4月 1日 高山朝夫校長 発令（県浦添工業高校教頭より昇任）
- 4月 7日 平成20年度入学式（機械科35名、電気科32名 計67名）、
- 9月26日 前期卒業証書授与式・終業式（卒業者：機械科4名、電気科2名 計6名）
- 平成21年 1月30日 第14回沖縄県工業高等学校生徒意見・体験発表大会 優良賞 渡慶次 亮(2E1)
- 3月 1日 第36回卒業式（機械科 5名、電気科 3名、計 8名）
- 4月 7日 平成21年度入学式（機械科40名、電気科37名 計77名）、平成21年度始業式
- 9月18日 前期卒業証書授与式（卒業者：機械科4名、電気科7名 計11名）
- 平成22年 3月 1日 第37回卒業式（機械科 9名、電気科 6名、計 15名）
- 3月31日 高山朝夫校長 発令（定年退職）
- 4月 1日 眞榮田義功校長 発令（県立八重山商工高校高校教頭より昇任）
- 4月 7日 第41回入学式（機械科40名、電気科30名、電子機械科31名、計101名）
- 8月13日 第45回全国高等学校定通制陸上競技大会出場（東京都、8/13～8/15）
三段跳 第3位:知念慶介(2E) 走幅跳 第3位:金城匡哉(1M)
走高跳 第5位:金城匡哉(1M)
- 9月15日 全国定時制通信制体育大会陸上競技男子三段跳び第三位 知念慶介(2E)
全国定時制通信制体育大会陸上競技男子走幅跳び第三位 金城匡哉(1M)
- 9月17日 前期卒業証書授与式（機械科4名、電気科4名 計8名）
- 平成23年 3月 1日 第38回卒業式（4年機械科10名、4年電気科5名、3年電気科1名 計16名）
- 4月 7日 平成23年度第42回入学式（機械科40名 電気科36名 電子機械科37名 計113名）
- 10月26日 後援会同窓会車贈呈式（正門側、ロータリー前にて）
- 11月12日 第15回スターリングテクノロジー全国大会（埼玉県、日本工業大学）
宙返りクラス 銀賞（2位）チーム名：GT32
宙返りクラス 銅賞（3位）チーム名：ORIX
- 平成24年 3月 1日 第39回卒業式（4年機械科12名、4年電気科10名、3年機械科3名、3年電気科3名 計28名）
- 10月15日 後期転編入転籍生入学式
- 平成25年 3月 1日 第40回卒業式（4年機械科13名、4年電気科10名、
3年電気科6名、3年電子機械科5名 計34名）
- 4月 8日 平成25年度第44回入学式（機械科34名、電気科26名、電子機械科21名 合計81名）
- 10月 7日 前期卒業式（卒業者：4年機械科13名、4年電気科7名、4年電子機械科4名、計24名）
- 10月15日 後期転編入転籍生入学式 後期始業式・後期HR役員認証式
- 平成26年 3月 1日 第41回卒業式（4年機械科4名、3年機械科3名、4年電気科13名、
3年電気科3名、4年電子機械科5名、3年電子機械科4名 計32名）
- 3月24日 平成24年度修了式・離任式
- 3月31日 教職員人事異動 <転出者>
- 4月 1日 坂名城功校長 発令（県立総合教育センターから転任）
- 4月 7日 平成26年度第45回入学式（機械科26名、電気科33、電子機械科18名 合計77名）
平成26年度就任式・前期始業式、履修科目再登録開始（～4/18）
- 10月 6日 前期卒業式（4年機械科4名、4年電気科2名、4年電子機械科3名、計9名）
- 平成27年 3月 1日 第42回卒業式（4年機械科7名、3年電気科3名、4年電気科4名、
3年電子機械科2名、4年電子機械科8名 計24名）
- 3月24日 平成26年度後期修了式・離任式
- 4月 7日 平成27年度第46回入学式（機械科21名、電気科15名、電子機械科15名 合計51名）
平成27年度就任式・前期始業式、履修科目再登録開始（～4/17）
- 10月13日 前期卒業式（4年機械科6名、4年電気科6名、4年電子機械科2名、計14名）
- 11月 8日 第19回スターリングテクノロジー全国大会（埼玉県：日本工業大学）
<M-Aクラス> ※大学生及び一般の方も参加
3位 電子機械科 大城侑也（3-5） 6位 機 械 科 渋谷直樹（2-2）
- 平成28年 3月 1日 第43回卒業式（4年機械科11名、3年電気科8名、4年電気科10名、3年電子機
械科2名、4年電子機械科5名 計36名）
- 3月24日 平成27年度後期修了式・離任式
- 平成28年 4月 1日 比嘉淳校長 発令（県立名護商工高等学校から転任）
- 4月 7日 平成28年度第47回入学式（機械科22名、電気科23名、電子機械科11名 合計56名）
平成28年度就任式・前期始業式、前期履修科目再登録開始（～4/22）
- 10月11日 前期卒業式・前期修了式
（4年機械科4名、4年電気科2名、4年電子機械科3名 計9名）
全国高等学校定時制通信制教育振興会
クラブ活動・部活動功労者 宮城英司(3年機械科)

		生徒会活動功労者	玉那覇洗一(3年電子機械科)
平成29年	12月11日	創立50周年記念式典・記念講演(「思いは招く」植松努氏)	
	3月1日	第44回卒業式(3年機械科1名、4年機械科8名、3年電気科5名、4年電気科1名 3年電子機械科4名、4年電子機械科2名 計21名)	
	3月24日	平成28年度後期修了式・離任式	
	4月7日	平成29年度第48回入学式(機械科29名、電気科22名、電子機械科12名 合計63名) 平成29年度就任式・前期始業式、前期履修科目再登録開始(～4/21)	
	9月29日	前期卒業式・前期修了式(4年機械科8名、4年電気科6名、4年電子機械科1名 計15名) 全国高等学校定時制通信制教育振興会 修学優秀者 久場貴斗(4年電気科) 生徒会活動功労者 渋谷直樹(4年機械科)	
平成30年度	10月6日	後期転編入式・後期始業式	
	3月1日	第45回卒業式(3年機械科2名、4年機械科8名、3年電気科4名、4年電気科6名 3年電子機械科6名、4年電子機械科2名 計28名)	
	3月23日	平成29年度後期修了式・離任式	
	4月9日	平成30年度第49回入学式(機械科23名、電気科11名 合計34名)	
	9月27日	前期修了式	
令和元年度(平成31年度)	10月12日	前期卒業式(4年機械科7名、4年電気科3名、4年電子機械科1名 計11名)	
	3月1日	第46回卒業式(3年機械科1名、4年機械科4名、4年電気科3名 3年電子機械科3名、4年電子機械科4名 計15名)	
	3月22日	平成30年度後期修了式・離任式	
	4月8日	平成31年度第50回入学式(機械科23名、電気科12名 合計35名)	
令和2年度	6月8日	沖縄県高等学校定時制通信制夏季体育大会(～6/9 5/31・6/1:軟式野球) <個人>ソフトテニス 優勝 平良幸樹・徳枘勘太 ※ソフトテニス部の生徒は全国大会へ出場 陸上競技 走り幅跳び1位 宮平 琉声、3000m障害 1位 砂川 秀	
	9月27日	前期卒業式(4年機械科7名、4年電気科2名 計9名)	
	11月8日	沖縄県高等学校定時制通信制秋季体育大会(～11/9)	
	3月1日	第47回卒業式(3年機械科1名、4年機械科11名、4年電気科9名 3年電子機械科2名、4年電子機械科1名 計24名)	
	3月24日	平成31年度後期修了式・離任式	
令和3年度	4月1日	外間昌繁校長 発令(県立総合教育センターから昇任)	
	5月22日	令和2年度第51回入学式(機械科12名、電気科9名 合計21名)	
	9月30日	前期卒業式(4年機械科9名、4年電子機械科1名 計10名)	
	11月6日	沖縄県高等学校定時制通信制秋季体育大会 軟式野球競技 優勝	
	11月21日	第24回スターリングテクノラリー全国大会 宙返り部門 優勝 電子工作部 島尻優也 山田将輝 平良幸樹 日本スターリングエンジン普及協会賞 受賞	
令和4年度	3月1日	第48回卒業式(3年機械科5名、4年機械科3名、3年電気科3名 4年電気科10名、4年電子機械科6名 計27名)	
	3月31日	電子機械科閉科	
	4月7日	令和3年度第52回入学式(機械科17名、電気科7名 合計24名)	
	9月29日	前期卒業式(卒業者:4年機械科1名 計1名)	
令和4年度	3月1日	第49回卒業式(卒業予定者:3年機械科5名、4年機械科8名 3年電機科3名、4年電機科9名 計25名)	
	3月31日	定期人事異動 校長 外間昌繁(県立南部工業高校へ転任)	
	4月1日	定期人事異動 校長 宮城哲夫(県立陽明高校より赴任) 教頭 與那嶺義一(県立浦添工業高校より赴任) 他11名	
	4月7日	令和4年度 第53回入学式(機械科6名、電気科7名 合計13名) 転編入許可式(機械科3名、電気科1名 合計4名)	
	6月11日	県高等学校定通制夏季体育大会 男子総合3位 宮平 琉声 走り高跳び1位、100m 3位、濱里 龍輝 400m 1位、800m 1位	
	7月5日	校内生徒生活体験発表大会 最優秀賞 4年 知名 陽楽、 優秀賞 1年 金城 泉吹、2年 根間 琉翔、奨励賞 2年 大城太來未 宮里悠輝	
	8月1日～3日	全国高等学校定通制夏季体育大会 400m, 800m 出場 濱里 龍輝	

- 9月29日 前期卒業式(卒業者:4年機械科4名 4年電気科1名 計5名)
 全国高等学校定時制通信制教育振興会 修学優秀者:機械科 饒平名 司
 沖縄県定通教育協会 勤労学徒賞:機械科 知念 隆空
 沖縄県高等学校定時制通信制教育振興会 優秀卒業生賞:機械科 福里羅偉華
- 10月 8日 第64回県高等学校定時制通信制生徒生活体験発表大会
 奨励賞 機械科 4年 知名 陽楽「作業着姿の背中」
- 3月 1日 第50回卒業式(卒業者:4年機械科5名、4年電気科2名合計7名)
 財団法人産業教育振興中央会 御下賜金記念優良卒業生賞:機械科 知念 愛都
 全国高等学校定時制通信制教育振興会 修学優秀者:電気科 知名 陽楽

令和 5年度

- 4月 7日 令和5年度 第54回入学式(機械科 7名、電気科 5名 合計 12名)
 転編入許可式(機械科3名 合計 3名)
 前期始業式・就任式
- 6月10日 令和5年度沖縄県高等学校定時制通信制夏季体育大会(～11日)
 <陸上競技> 100m 2位(嘉陽田悠翔), 200m 4位(金城裕士), 400m 1位(嘉陽田悠翔)
 800m 2位(糸洲朝光), 1500m 2位(糸洲朝光), 男子総合2位
 <卓球競技> 男子シングル 1位(金城裕士)
- 7月14日 校内生徒生活体験発表大会
 最優秀賞「70才の青春」(糸数朝光)
 優秀賞「気づき」(金城泉吹), 「過去と高校二年半と未来に向かって」(大城太來未)
 奨励賞「学校て何!」(石川權斗)
- 8月10日 令和5年度全国高等学校定時制通信制体育大会
 第58回陸上競技大会 100m・400m 出場(嘉陽田悠翔), 800m・1500m 出場(糸洲朝光)
 第56回卓球競技大会 シングル出場(金城裕士)
- 9月28日 令和5年度前期卒業式
- 11月 4日 定時制通信制夏季体育大会
 バドミントン競技 準優勝(嘉陽田悠翔)、卓球競技 3位(金城裕士)
- 11月 7日 令和5年度沖縄県高等学校定時制通信制教育振興会 善行賞:機械科 金城伊吹
- 1月31日 第29回沖縄県工業高等学校生徒意見・体験発表大会 優良賞「気づき」(金城泉吹)
- 2月 9日 送別スポーツフェスティバル
 バドミントン競技の部 1位(2年1組・2組合同チーム)2位(1年3組・2年3組合同チーム)
 eスポーツ競技の部 1位(根間湧基), 2位(嘉陽田琉史)
- 3月 1日 令和5年度第51回卒業式
 3年 機械科3名、電気科4名, 4年 機械科3名, 電気科1名 合計11名
 <外部団体表彰> 御下賜金記念優秀卒業生賞:3年電気科 根間湧基
 全国高等学校定時制通信制教育振興会 修学優秀者:3年機械科 根間琉翔
- 3月22日 令和5年度修了式・離任式
- 3月31日 定期人事異動 宮城哲夫校長(役職定年・那覇商業高校定時へ転任)
 與那嶺義一教頭(南部工業高校へ転任)、他13名

令和6年度

- 4月 1日 定期人事異動 校長 宮里真二(県立南部工業高校より昇任)
 教頭 新井孝雄(那覇工業高校全日より赴任) 他10名
- 4月 7日 第55回入学式(機械科11名、電気科6名 合計17名)
 転編入許可式(機械科3名、電気科3名 合計6名)
 前期始業式・就任式
- 5月25日 県高等学校定通制夏季体育大会 <陸上競技> 男子総合2位
 円盤投げ 1位、400m 1位 嘉陽田悠翔, 800m 5位、1500m 4位 糸洲朝光
- 6月 8日 県高等学校定通制夏季体育大会 <卓球競技> 金城裕士 出場
 <バドミントン競技> 嘉陽田悠翔、志慶眞海翔、根島蓮 出場
- 7月12日 校内生徒生活体験発表大会 最優秀賞3年 嘉陽田 琉史
 優秀賞1年 我那覇 日向 3年比嘉 巽
- 8月12日～13日 全国高等学校定通制夏季体育大会 陸上競技 糸洲朝光, 嘉陽田悠翔 出場
- 9月27日 前期卒業式(卒業者:4年機械科2名 4年電気科1名 計3名)
 沖縄県定通教育協会 勤労学生賞 宮里 悠輝
- 10月 8日 第66回沖縄県高等学校定時制通信制生徒生活体験発表大会
 奨励賞 電気科 1年 我那覇 日向「チェンジ」
- 11月 2日 定時制通信制秋季体育大会
 <卓球競技> 3位 糸洲 朝光
 <バドミントン競技> シングルス 3位 嘉陽田 悠翔
 ダブルス 3位 志慶眞 海翔、根島 蓮

1月29日	第30回生徒意見体験発表・第35回生徒研究成果発表大会	優秀賞	嘉陽田 琉史
3月 1日	第52回卒業式(3年機械科3名,電気科3名,4年機械科3名,電気科1名 合計8名)		
	財団法人産業教育振興中央会	御下賜金記念優良卒業生賞	嘉陽田 琉史
	全国高等学校定通制教育振興会	修学優秀者	宮城 玲音
		生徒会活動功労者賞	吉田 陸人
	社団法人全国工業高等学校長会	ジュニアマイスターシルバー	嘉陽田 琉史
	沖縄県高等学校定時制通信制教育振興会	優秀卒業生賞	比嘉 巽
	沖縄県定通教育協会	勤労学生賞	伊志嶺 漣也
	学校長賞	成績優秀賞	比嘉 巽
			嘉陽田 琉史
		特別活動賞(生徒会)	嘉陽田 琉史
令和7年度	3月31日	定期人事異動	事務長 神谷隆博(向陽高校へ転任)、他8名
	4月 1日	定期人事異動	事務長 前本薫(県立豊見城高校より転任) 他11名
	4月 7日	第56回入学式(機械科13名、電気科11名 合計24名)	
		転編入許可式(機械科1名、電気科2名 合計3名)	
		前期始業式・就任式	
	4月11日	健康診断、対面式・部紹介・部登録・HR役員認証式	
	4月25日	新入生歓迎球技大会	バドミントン
	5月 7日	家庭訪問・三者面談(～5/20)	
	5月24日	県高等学校定通制夏季体育大会	<卓球競技> シングルス3位 金城裕士
	5月31日	県高等学校定通制夏季体育大会	<陸上競技> 男子総合2位
		円盤投げ 1位、400m 1位	嘉陽田悠翔
		1500m 2位 糸洲朝光	200m 4位 金城裕士
		<バドミントン競技>	ダブルス3位 志慶眞海翔、根島蓮
	6月 3日	前期中間考査(～6/7)	
	6月17日	防災避難訓練	
	6月25日	サイバー犯罪防止教室	
	7月 4日	前期期末考査(～7/10)	
	7月11日	校内生徒生活体験発表大会	
		最優秀賞	3年佐渡山要
		優秀賞	2年謝敷琉愛
			1年大川竜輝
	7月18日	自殺防止講話	
	8月11日～	全国高等学校定通制夏季体育大会	陸上競技 嘉陽田悠翔 糸洲朝光 出場
	9月18日	三者面談(～9/19)	
	9月26日	前期卒業式(卒業者:4年機械科2名 4年電気科2名 計4名)	
		沖縄県定通教育協会	勤労学生賞 4年 兼城一輝
	9月30日	前期修了式	
	10月 6日	後期転編入許可式・始業式・HR役員認証式	
	10月16日	第67回沖縄県高等学校定時制通信制生徒生活体験発表大会	
		奨励賞	電気科1年 大川竜輝「挑戦がくれた経験と未来」
	10月21日	薬物乱用防止講話	
	11月1・8日	定時制通信制秋季体育大会	
		<卓球競技>	シングルス2位 金城裕士
		<バドミントン競技>	ダブルス3位 志慶眞海翔、根島蓮
	11月11日	地震津波避難訓練	
	11月15日	産業教育フェア見学(奥武山)	
	11月25日	後期中間考査(～12/1)	
	12月 9日	生徒会長選挙	
	12月18日	キャリア教育講話	
	1月29日	第31回生徒意見体験発表・第36回生徒研究成果発表大会	優良賞 謝敷 琉愛
	2月10日	送別スポーツフェスティバル	前半:バドミントン/後半:eスポーツ
	2月12日	後期期末考査(～2/18)	
	3月 1日	第53回卒業式(3年機械科1名 電気科3名 4年機械科6名 合計10名)	
		財団法人産業教育振興中央会	御下賜金記念優良卒業生賞
		全国高等学校定通制教育振興会	部活動功労者
			生徒会活動功労者賞
		沖縄県高等学校定時制通信制教育振興会	優秀卒業生賞
			善行賞
		沖縄県定通教育協会	勤労学生賞
		学校長賞	成績優秀賞
		特別活動賞(生徒会)	志慶眞 海翔 嘉陽田 悠翔 金城 裕士 根島 蓮
		特別活動賞(部活動)	志慶眞 海翔 嘉陽田 悠翔 金城 裕士 根島 蓮
	3月19日	後期修了式	
	3月31日	定期人事異動	宮里真二 校長(役職定年)
			新井孝雄 教頭(首里高校へ転任)、他11名

《 歴代校長 》

初代校長	大庭 正一 (S. 41～S. 43)	第14代校長	宮城 重夫 (H. 13～H. 14)
第2代校長	金城 順一 (S. 44)	第15代校長	上地 明彦 (H. 15～H. 16)
第3代校長	玉城 実盛 (S. 45～S. 49)	第16代校長	根路銘 章 (H. 17～H. 19)
第4代校長	漢那 用全 (S. 50～S. 51)	第17代校長	高山 朝夫 (H. 20～H. 21)
第5代校長	東風平朝正 (S. 52～S. 56)	第18代校長	眞榮田義功 (H. 22～H. 25)
第6代校長	中谷 康東 (S. 57～S. 58)	第19代校長	玻名城 功 (H. 26～H. 27)
第7代校長	玉城 利雄 (S. 59～S. 62)	第20代校長	比嘉 淳 (H. 28～H. 29)
第8代校長	本永 栄一 (S. 63～H. 元)	第21代校長	大城 栄三 (H. 30～R. 1)
第9代校長	仲宗根忠八 (H. 2～H. 3)	第22代校長	外間 昌繁 (R. 2～R. 3)
第10代校長	嘉数 二郎 (H. 4～H. 5)	第23代校長	宮城 哲夫 (R. 4～R. 5)
第11代校長	石垣 博正 (H. 6～H. 8)	第24代校長	宮里 真二 (R. 6～R. 7)
第12代校長	新垣 晴夫 (H. 9～H. 10)	第25代校長	宮國 和也 (R. 8～)
第13代校長	奥間 邑行 (H. 11～H. 12)		

[2] 学校教育目標・方針・スクールポリシー・重点努力目標（定時制）

1. 教育目標

憲法、教育基本法及び学校教育法の精神に則り、人格の完成をめざし、生徒の個性の尊重を基本とし、創造性と国際性を培い、産業社会の有意な担い手として平和で活力ある社会の形成に寄与する人材の育成をめざす。

2. 学校経営方針

- (1) 教職員の組織マネジメント力を強化し、学校運営の効率化と円滑化を図り、本校教育目標の実現に努める。
- (2) 生徒に対する深い愛情と教師としての使命感を持って教育実践に励み、生徒・家庭・地域から信頼され、社会のニーズに対応できる学校づくりに努める。
- (3) 日々の授業実践を工夫し、ものづくりや資格取得の取り組みを通して、地域産業および社会を担う次代のスペシャリストの育成に努める。
- (4) 教育活動の改善を行い、学校の活性化と広報の充実を図る。
- (5) 部活動や生徒会活動などを活性化させ、生徒が生き生きと輝き充実した学校生活を送ることができる校風の醸成に努める。
- (6) 魅力ある学校づくりをめざし、教育課程の工夫改善や専門教科の充実を図る。

3. スクールポリシー

○『スクールミッション』（本校の使命・社会的役割）

- (1) 専門教育を通し、自己の在り方生き方を考え、地域に貢献できるよう主体的に進路を選択する生徒の育成
- (2) 社会人として、主体的に判断し行動できる力を身につけるとともに、豊かな人間性と個性の伸長を図り、心身ともに健康で地域産業の担い手として社会の発展に寄与できる生徒の育成

○『グラデュエーション・ポリシー』（このような生徒・力を育てます）

〈目指す生徒像〉

- (1) 社会人として必要となる基本的な知識・技能を主体的に学ぶことができる生徒
- (2) 思いやりの心を持って、協調・協働して物事に取り組み、社会の一員として役割を果たすことができる生徒
- (3) 自分の未来に希望を持ち、自己の能力を高め、自己の可能性を拓けようと、繰り返して挑戦することができる生徒

〈高めていく資質・能力〉

- ・「知識・技能」の習得 ⇒思考力・判断力・表現力・対話力
- ・「学びに向かう力」の涵養 ⇒主体性・キャリアプランニング能力・課題発見解決能力
- ・「人間性」の涵養 ⇒自己肯定力・主体性・多様性を理解し、共生・協働する力

○『カリキュラム・ポリシー』（このような学びを行います）

- (1) じっくり学べる4修制を基本とし、より主体的・意欲的に学びたい人のために、3年間での卒業を可能とする3修制も取り入れています。
- (2) 基礎学力定着のための「学び直し」や少人数クラス、自立活動の指導（通級）などの学習支援を通して個に応じたわかる授業を展開し、社会生活に必要な知識・技能の習得を目指します。
- (3) 工業（機械・電気）科の実習等の実技を通して実践的・体験的に学び、基礎的な技術・技能を段階的・計画的に身につけます。

○『アドミッション・ポリシー』（このような生徒を求めています）

- (1) 定時制でまじめに学び、社会人として必要な知識・技能を身につけたいと希望する人
- (2) 働きながら学校に通い、卒業を目指す熱意と忍耐のある人
- (3) 社会と学校のルール・マナーを守り、落ち着いた高校生活を過ごしたい人

4. 本年度の重点目標

- (1) 魅力ある学校、新時代に対応した学校づくりの推進
 - ① 各科の特色を生かし、産業社会で主体的に判断して行動できる人材を育成する。
 - ② P T A、地域関係機関と連携を深め、学校課題の解決を図り開かれた学校づくりをする。
 - ③ 学習指導要領に対応し、定時制・単位制の特徴を活かした教育課程の推進。
 - ④ Web ページ、学校案内パンフレット等、あらゆる機会を通して広報の充実を図る。
- (2) 生徒の健全な心身の育成と個々の実態に即した中途退学対策の推進

- ① 凡事徹底を推進し、基本的な生活習慣の確立された生徒を育成する。
- ② 学校給食を通して、食事マナーの向上及び食育、健康教育を推進する。
- ③ 自他の生命の尊厳を理解し、他者への思いやりの心を育み、健康で安心・安全に学習できる環境を整備する。
- ④ 関係機関と連携した交通安全指導の充実により無事故・無違反をめざす。
- ⑤ 生徒の安心・安全な学習環境を整え、休学・中途退学状況の改善に努める。
- ⑥ 部活動や生徒会活動に積極的に参加する人間性豊かな生徒を育成する。
- (3) 個に応じた進路指導の充実と進路決定率の向上
 - ① 生徒・保護者への進路情報提供を充実させ進路の早期決定に努める。
 - ② 進路相談、進路講話等の充実により進路意識の高揚に努める。
 - ③ キャリア教育の充実を図り、職業観・勤労観を育み、目標を持てる生徒を育成する。
 - ④ 地域・関係機関との連携協力、情報交換等により就職先の開拓と拡大に努める。
- (4) 基礎学力の向上とものづくりや資格取得指導による学習意欲の向上
 - ① 授業の工夫改善により「参加する授業」「主体的・対話的で深い学び」を創出し、学習意欲の向上に努める。
 - ② 自立活動の指導（通級）による学習支援を推進し、生徒が主体的に学習上又は、生活上の困難を改善・克服しようとする意欲の向上に努める。
 - ③ ICTを活用した授業の改善、校内研修の実施による授業力の向上に努める。
 - ④ 専門教科に関する知識・技能を修得させ、ものづくりや課題研究などを通し技術力・実践力を身に付けさせる。
 - ⑤ 習熟度別学習や補習授業等を実施し、学習進度の遅れた生徒の支援を行う。
 - ⑥ 各種資格・検定へ取り組ませ、ジュニアマイスター顕彰をめざす。
- (5) 学習環境の整備と全日制との連携強化
 - ① 教室や実習室等の4S（整理・整頓・清掃・清潔）の徹底及び校内美化と明るい環境づくりを推進する。
 - ② 定時制と全日制の共通課題について、相互理解を図り連携を強化する。

5. 各部・各科・各学年の努力目標

【教務部】

(1) 基本方針

本校の教育目標および教育方針に基づく教育活動を円滑に推進するため、全職員の共通理解と協力体制の確立を図るとともに、各部・学年会・各教科・各種委員会との連絡調整に努める。

(2) 努力目標

- ① 計画的な授業実施により、授業時数の確保を図る。
- ② 学校行事について、早期の計画立案と内容の精選を行う。
- ③ 教育課程に関する継続的な研究・改善に努める。
- ④ 科目登録手続きが円滑に実施されるよう、体制の整備を図る。
- ⑤ 諸帳簿の適切な整理・保管を行うとともに、事務要領の簡素化を推進する。
- ⑥ 規程（内規）を整理し、全職員への周知徹底を図る。
- ⑦ 教育活動に支障のないよう、時間割の円滑な作成に努める。
- ⑧ 進路支援システムの適正な管理および運営を行う。

【生徒指導部】

(1) 基本方針

- ① 基本的な生活習慣の確立を目指し、学校や社会の基本的なルールを遵守する態度を育成する。
- ② 人命尊重を基本に安全教育を推進し、特に交通安全について意識の高揚を図る。
- ③ 生徒との対話を通して信頼関係を深める。

(2) 努力目標

- ① 基本的な生活習慣の指導
- ② 交通安全指導の強化
- ③ 喫煙に対する指導の強化
- ④ 生徒会活動および部活動の活性化
- ⑤ 教育相談、特別支援の充実
- ⑥ 全員が共通理解し、実践できる生徒指導体制の充実
- ⑦ 科集会や全体集会などを活用した事前指導の強化
- ⑧ 中途退学対策係及び就学継続支援員・スクールカウンセラーとの連携
- ⑨ スマートフォン、携帯電話の使用時のマナーの徹底

【進路指導部】

(1) 基本方針

望ましい職業観・勤労観を培うようキャリア教育に努め、自分の適性に合った進路を選択し、希望する進路に就けるように進路相談体制を充実する。

(2) 努力目標

- ① 主体的な進路活動ができるよう手助けを行い、早期の進路決定へ導く。
- ② 就職・進学相談の充実に努める。
- ③ 進路ガイダンス及びキャリア教育の充実に努める。
- ④ 奨学金の給付及び貸与について周知を図る。
- ⑤ アルバイトの情報提供を行う。
- ⑥ 進路情報発信の充実に努める。

【環境保健渉外部】

「 環 境 」

- (1) 基本方針
学校環境の美化、衛生の維持および改善に留意し、学習環境を良くする。
- (2) 努力目標
 - ① 施設、設備の維持管理
 - ② 災害防止対策

「 保 健 」

- (1) 基本方針
生徒の健康の保持増進を図り、学校教育の円滑な実施とその確保に資するために保健管理に当たる。
- (2) 努力目標
 - ① 定期健康診断の実施及び事後措置の徹底を図る。
 - ② 生徒各自が健康管理に努め、健康生活を実践する基礎能力を身につけさせる。
 - ③ 救急体制の確立を図り、緊急事故発生時の早急かつ適切な処置が行なえるように努める。
 - ④ 感染症予防に努める。
 - ⑤ 学校環境衛生基準に照らし合わせ、適切な学習環境の維持管理に努める。
 - ⑥ 独立行政法人日本スポーツ振興センターへの災害共済給付等の手続きを円滑に進める。

「 給 食 」

- (1) 基本方針
学校給食の運営と衛生に注意し、生徒の健康増進のため食育を図り、生徒と職員の会食を通して豊かな人間関係を図る。
- (2) 努力目標
 - ① 給食室の施設設備の衛生と維持に努める。
 - ② 成長期に即した献立を作成する。
 - ③ 給食マナーと衛生、食と健康についての健康教育を図る。
 - ④ 食品衛生に注意し、食中毒予防に努める。
 - ⑤ 給食のふれあいを通して生徒・職員間の交流を深め、教育の円滑を図る。

「 渉 外 」

- (1) 基本方針
保護者との連携を密にし、協力体制の確立に努める。
- (2) 努力目標
 - ① 学校PTA活動の充実、活性化に努める。
 - ② PTA新聞による広報活動を推進する。

「 図 書 」

- (1) 基本方針
図書館利用の推進。
- (2) 努力目標
 - ① 図書の活用を工夫する。
 - ② 文化行事を通して芸術を理解する心を育てる。

【通級係】

(1) 基本方針

個々の生徒が社会的自立を目指し、学習上・生活上の困難を主体的に改善・克服するために必要な知識、技能、態度及び習慣を養い、心身の調和的発達を基盤を培う。

(2) 努力目標

- ① 生徒・保護者の教育的ニーズの把握に努め、適切な指導を行う。
- ② 生徒と教師が信頼関係を築き、安心して授業を受けられる環境を整える。
- ③ ユニバーサルデザインの視点に立ち、学習環境を調整する。
- ④ 個々の生徒が目的意識を持ち、主体的に学習に取り組む態度を養う。
- ⑤ 自立活動の内容に即した個別の指導内容を設定する。

【中途退学対策係】

(1) 基本方針

生徒一人ひとりの個性を尊重し、全職員連携の下、遅刻・欠課・欠席の指導及び中途退学対策の強化を図る。

(2) 努力目標

- ① 担任、教育相談係、特別支援係、生徒指導部、各科と連携を密にし、職員間の協力的な導体制を確立する。
- ② 担任、教科担任と連携し、個別指導や必要に応じて家庭訪問等を行う。
- ③ 保護者との緊密な連携をとり、生徒の勤怠不良の改善に努める。
- ④ 生徒の特性や状況に応じて、スクールカウンセラー、支援員及び外部関係機関との連携した支援に努める。
- ⑤ 休学中の生徒との連絡を密にし、中途退学の防止に努める。

【普通科】

(1) 基本方針

本校の掲げる教育目標、教育方針に則り、学習の基礎・基本の定着を図り、豊かな人間性の育成と個性の伸長を図る。

(2) 努力目標

- ① 基本的生活習慣の確立
- ② 基礎学力の向上
- ③ 必履修科目の単位修得の促進

【機械科】

(1) 基本方針

本校の掲げる教育目標、教育方針に則った教育活動が効率よく推進できるよう、学科職員が一丸となって日々の業務に取り組んでいく。関係各所と連携を密に取りながら、豊かな人間性の育成と個性の伸長を図り、心身ともに健康で社会の発展に寄与できる人材の育成を目指す。

(2) 努力目標

- ① 基本的生活習慣の定着を図る。
- ② 各種資格・免許取得を推進する。
- ③ 施設・設備等の充実を推進する。
- ④ 安全教育の徹底と実習工場の整理整頓に努める。
- ⑤ 交通安全に対する生徒の意識向上に努める。

【電気科】

(1) 基本方針

本校の掲げる教育目標、教育方針に則り、生徒個々の資質・能力を最大限高めるよう努める。
また、教育活動が円滑に遂行できるように、各所と連携を密に取りながら日々の職務に取り組んでいく。

(2) 努力目標

- ① 基本的生活習慣の確立
- ② 基礎学力の向上
- ③ 各種資格・検定取得の推進
- ④ 安全教育の徹底と施設設備等の充実推進
- ⑤ 実習項目の精選と内容の充実

【1・2学年会】

(1) 基本方針

基本的生活習慣や学習態度を身につけ、目標を持って学校生活を意欲的に取り組める生徒を育成する。

(2) 努力目標

- ① 目的意識を持たせ、自ら学ぶ姿勢を育てる。
- ② 単位制度に対する理解を深めさせ、単位修得の指導に努める。
- ③ 資格・検定等の取得に積極的に挑戦させる。
- ④ 遅刻、欠課、欠席の減少をめざし、基本的生活習慣の確立に努める。
- ⑤ 校則や社会規律、交通安全に対する意識の涵養を図る。
- ⑥ 各種行事へ積極的な参加を促し、コミュニケーション能力を育てる。

【3・4学年会】

(1) 基本方針

卒業へ向けての意識向上を図り、地域社会に貢献できる人間を育成する。

(2) 努力目標

- ① 勤怠指導を強化し、卒業に向けての意識向上を図る。
- ② 各種検定試験の受検を促し、取得に取り組ませる。
- ③ 日常的に交通安全指導に努める。
- ④ 進路指導部との連携を密にし、進路に対する意識の高揚を図る。
- ⑤ 必履修科目の履修・修得指導に努める。
- ⑥ 中途退学対策係と連携し怠学の改善に努める。

【事務部】

(1) 基本方針

経営方針に則った予算の適正執行や迅速な事務処理を図ることで教育環境の充実を目指し、教育目標の具現化に寄与する。

(2) 努力目標

- ① 各科・係の要望・必要性を勘案し予算を執行する。
- ② 事務処理は適宜迅速におこなう。
- ③ 施設備品等の整備を図り充実した教育環境を目指す。

[3] 職員構成

1. 職員数

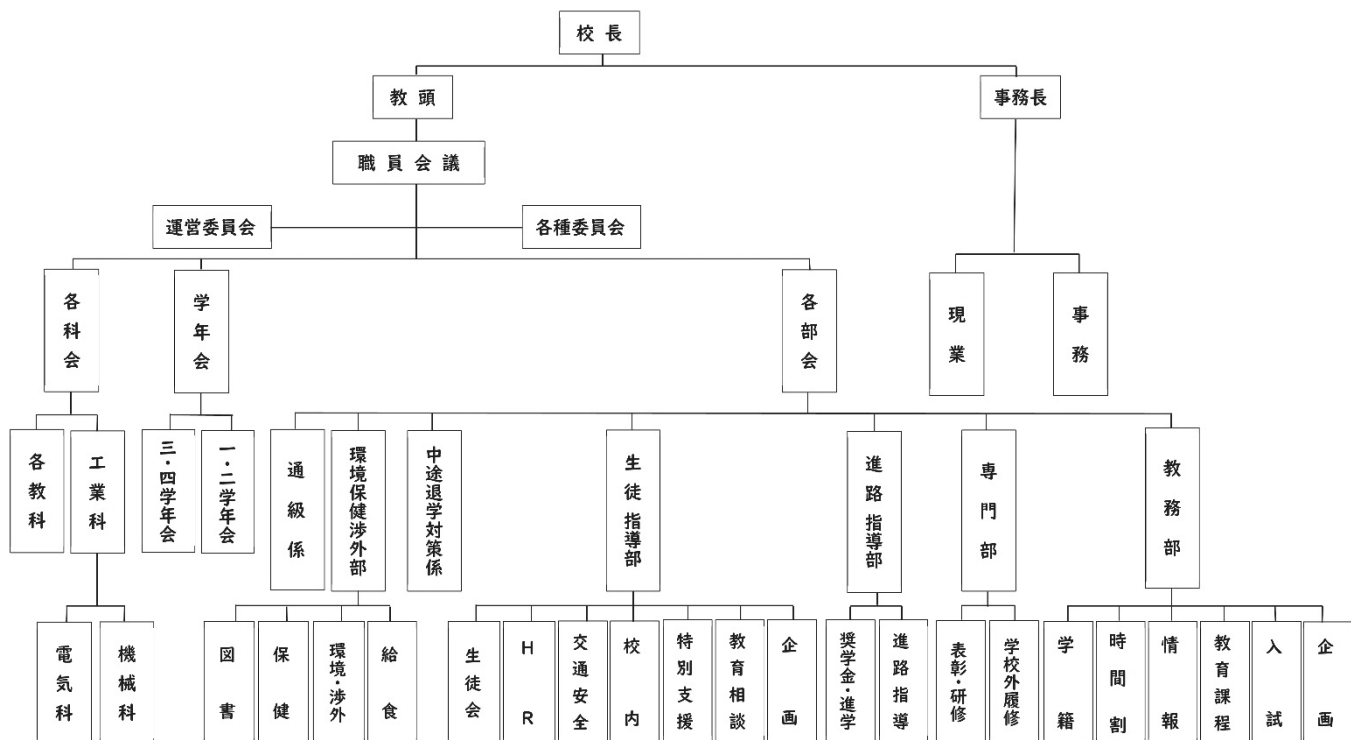
	校長	教頭	事務長	教諭	養護教諭	実習教諭	事務	図書	用務給食	講師	PTA 支援員 相談員	校医等	計
男	1	1	0	19	0	3	0	0	0	1	1	2	28
女	0	0	1	9	1	1	2	1	1	0	1	2	19
計	1	1	1	28	1	4	2	1	1	1	2	4	47

2. 職員一覧表

職名	氏名	赴任(定時制)	校務分掌	担当部活
校長		令8.4		
教頭		令8.4		
事務長		令7.4		
国語	教諭	令8.4	担任(2-2)	書道同好会
	教諭	令8.4	担任(1-4)	書道同好会 服飾・リメイク
社会	教諭	令2.4	生徒指導(特別支援)	写真
	教諭	令5.4	通級	英語同好会 HMC
	教諭	令8.4	担任(3-3)	写真 放送
数学	教諭	令7.4	生徒指導(生徒会)	囲碁・将棋
理科	教諭	令8.4	担任(3-1)	軽音楽 筋トレ同好会
体育	教諭	令4.4	生徒指導(企画)	陸上
	教諭	令7.4	教務(教育課程)	軟式野球
	教諭	令8.4	担任(2-1)	バスケット 筋トレ同好会
英語	教諭	令7.4	中途退学対策	卓球
	教諭	令8.4	環境保健渉外(環境・渉外)	英語同好会
家庭	教諭	令7.4	通級	HMC
	教諭	令8.4	担任(4-3)	服飾・リメイク
理科・家庭	実習教諭	令4.4	環境保健渉外(給食)	英語同好会 HMC
機 械 科	教諭	令4.4	教務(学籍)	機械工作
	教諭	令5.4	生徒指導(交通安全)	軟式野球
	教諭	令6.4	教務(企画)	機械工作
	教諭	令6.4	担任(4-1) 冲研究事務局	軽音楽
	教諭	令7.4	専門部(学校外履修)・科長	機械工作
	教諭	令7.4	生徒指導(教育相談)	筋トレ同好会
	教諭	令8.4	担任(1-1)	筋トレ同好会
電 気 科	実習教諭	令8.4	進路指導(奨学金・進学)	バドミントン
	教諭	令4.4	教務(情報)	電気工作
	教諭	令4.4	進路指導(企画)	サッカー
	教諭	令5.4	教務(入試)	軽音楽 囲碁・将棋
	教諭	令7.4	専門部(表彰・研修)・科長	電気工作
	教諭	令8.4	担任(2-3)	ソフトテニス 放送
	教諭	令8.4	生徒指導(HR)	
	教諭	令4.4	生徒指導(HR)	バスケット
	教諭	令5.4	担任(1-3)	バドミントン
	実習教諭	令2.4	生徒指導(校内)	陸上 卓球
実習教諭	令7.4	教務(時間割)	バドミントン	
養護教諭		令8.4	環境保健渉外(保健)	
事務主査		令6.4	歳入・歳出	
学校司書		令6.4		
事務補助				
用務員		令8.4		
非常勤	音楽			
PTA(全日制兼任)		令7.4		
支援員		令6.4		
カウンセラー				
学校医				
学校歯科医				
学校薬剤師				

[4] 学校運営機構及び校務分掌

1. 機構図



2. 学級担任

学 年	学 科	担 任	副担任
1 年	機 械 科	1 組	
	電 気 科	3 組	
		4 組	
2 年	機 械 科	1 組	
		2 組	
	電 気 科	3 組	
3 年	機 械 科	1 組	
	電 気 科	3 組	
4 年	機 械 科	1 組	
	電 気 科	3 組	

3. 各部・各科・学年主任

部・学科	氏 名	学科・学年	氏 名
教 務		普 通 科	
進路指導		機 械 科	
生徒指導		電 気 科	
環境保健渉外		1・2 学 年	
保健主事		3・4 学 年	
中途退学対策			

4. 校務分掌

部	係	分 掌 内 容	主任	担当者
教 務 部	企 画	企画、行事計画（年間・各月）の調整、日程の計画調整、入学式・始業式・就任式・修了式・卒業式・離任式等の計画運営、運営委員会の世話、職員会議の計画、反省会議の計画資料作成および次年度申し送り事項の整理、合格者オリエンテーションの計画、夏・冬休みのしおり作成、諸アンケート調査、長期休業期間の管理計画書作成、年間行事計画表の作成、週番・日直の割り当て、授業日数等調べ、進路支援・S A n e t 行事日程入力、沖定研学習指導部担当、学校案内パンフレット		
	入 試	学校要覧の集約・提出、入試総務委員会の世話、学校説明会の計画、一斉作文の計画・実施、校内生活体験発表大会の計画・実施、県定通生徒生活体験委員会の世話		
	教育課程	教育課程編成、前・後期科目登録手続き、卒業判定会議資料作成、道徳教育の全体計画、観点別評価に関すること、学校設定科目に関すること、習熟度別学習の公文処理、使用教科書の選定、保管、注文、配布、教科書代補助金手続き、転編入生受け入れ時の教育課程・科目登録確認		
	情 報	校務支援システムの保守・管理、成績判定会議に係る資料等作成、生徒出欠入力支援、調査書・指導要録・通知票等出力支援、学校HPの管理、校内LANの保守・管理、NASの保守・管理、校内LAN委員会の世話、校務用PC・タブレット等機器保守・管理、学校DX・GIGAスクール構想関連業務		
	時間割	時間割編成、追試の計画、時鐘調整、転編・再入学に関すること、内規委員会の世話、教務関係表示、職員必携の作成		
	学 籍	出席簿関係、指導要録・諸公簿等の点検・保管、指導要録等引継の世話、休学・復学・転学・退学等に関すること、生徒名票の作成、指導要録・諸公簿等の記入要領説明、通知票・指導要録等の用紙の準備、学籍に関する諸統計調査報告、出席入力の呼びかけ		
専 門 部	学校外履修	学校外履修関係、実務代替・技能審査・高校卒業程度認定試験の増加単位に関すること、学校外学修委員会の世話役、入試総務委員、各種資格取得状況の集約、専科主任 (ただし、高校卒業程度認定試験に関する増加単位認定以外の業務は、学校外学修委員の普通科の係が担当する)		
	表彰・研修	各種講演および研修等の案内に関すること、視聴覚教育の推進及び備品の購入計画・管理、C A I 教室の管理に関すること、表彰委員会の世話役、放送機器(ノートPC、CD等)の管理、入試総務委員、専科主任		
進 路 指 導 部	進路指導	企画、進路希望調査、就業実態調査、就職指導、調査統計報告、資料収集・作成及び提供、進路相談、職場訪問計画、追跡調査、進路講話、オリエンテーション、3・4年担任進路合同連絡会、沖定研進路指導部担当		
	奨学金 進 学	奨学金・育英関係、進学指導、キャリア教育、過年度卒業生の調査書及び成績証明書作成、アルバイトの情報提供及び指導		

生徒指導部	企 画	企画立案、校内外の生活指導、連絡調整、学校行事の事前事後の指導、外部機関との連携、沖定研生徒指導部担当、公文書の受理・保管、関係機関への報告書提出、予算等	
	教育相談	教育相談、カウンセリング、個人面談の企画 スクールカウンセラー・就学支援員・外部機関との連携、人権・セクハラ・いじめ対策委員会の世話	
	特別支援	学習支援を要する生徒への対応、生徒理解・支援記録簿の管理、学習支援員と担任の調整、学習支援を要する不登校生徒への対応、外部機関との連携	
	校 内	校内の生活指導、写真台帳の作成、諸調査・統計・資料作成、身分証の準備、科の生徒指導	
	交通安全	校外内における交通安全指導・車両通学に関する事（許可等）安全運転技術指導、諸調査及び資料統計に関する事、交通安全委員会の計画運営・関係機関との連携、科の生徒指導	
	生徒会	生徒会活動全般の指導、リーダー研修に関する事、部活動に関する事、選手推戴式、生徒会の予算編成・決算報告、表彰伝達の企画運営、各種募金等ボランティアに関する事、HR係との連携、校門横懸垂幕作成	
H R	HRへの資料提供、HR担任および各部との連携、LHR年間計画の作成・提出、HR役員選出、慰霊の日特設授業の計画・実施、校外学習（産業教育フェア等）の実施計画、家庭訪問計画・資料準備、特別活動全体計画、高総文祭に関する事、進路室前ロビーでの資格取得者掲示、生徒会との連携		

環境保健渉外部	環 境 外	企画、清掃計画、火災・地震津波緊急避難訓練および防災対策、校内安全点検に関する事、教室配置・表札に関する事 PTA・同窓会・後援会の世話、PTA広報誌の発行	
	保 健	健康診断の計画・実施、保健だより・給食だよりの発行、外部との連絡調整、医薬材料の購入計画と使用管理、学校保健行事の企画運営、学校保健統計、健康相談、保健指導、救急対応・日本スポーツ振興センターに関する手続き、学校内の衛生管理	
	給 食 校 納 金	給食室の保守管理、給食指導、給食アンケート、検食記録簿様式への毎月メニューの入力、火災・地震津波緊急避難訓練および防災対策の補佐、校内安全点検の補佐、学校取扱金・給食費に関する事	
	図 書	図書館の整備・管理 図書の貸し出し業務	

中途退学対策係	中途退学対策委員会の企画・運営、休学・退学懸念者の指導 授業態度不良者生徒の指導、家庭訪問等の実施	
---------	--	--

通級指導	通級指導に関する事、授業計画、学習支援員と担任の調整、外部関係機関との連携、校内への実践報告、対象生徒の調査、個別の教育支援計画・個別の指導計画の作成	
------	---	--

事 務 部

部	職 名	分 掌 内 容	担当者
事務	事務長	統 括・企 画 1. 事務統括 2. 予算の統括 3. 企画・運営・渉外に関する事	
	事務主査	1. 歳出・歳入に関する事 2 非常勤職員に関する事 3. 生徒の証明証に関する事	
	用 務 員	1. 湯茶、来客の接待及び電話の応対 2. 印刷の補助 3. 校舎内外の環境美化・清掃 4. その他用務に関する事	

5. 各種委員会と構成

	委員会（責任者）	委員	構成
常設委員会	運営委員会 ()		校長、教頭、事務長、各部主任、各科主任
	教育課程 ()		教頭、教育課程、普通科2、各専科1
	内規検討 ()		教頭、時間割、生徒指導主任、各科1
	学校保健・体力向上推進 ()		校長、教頭、保健主事、養護教諭、保体1、生徒指導主任、PTA会長、学校医、歯科医、薬剤師
	安全衛生 ()		校長、教頭、事務長、養護教諭、保健主事、職員代表、産業医
	特別支援教育 ()		校長、教頭、特別支援、教育相談、中退係、養護教諭、通級担当、関係担任
	通級指導 ()		校長、教頭、通級担当、特別支援教育相談、中退係、養護教諭、関係担任
	中途退学対策 ()		教頭、中退係、学籍、教育相談、特別支援、生指1、各科1
	キャリア教育 (高良 亮太)		教頭、進路1、教務企画、HR、学年主任、各科1
	学校外学修 ()		教頭、学校外履修、学籍、各科1 [専科は主任]
	交通安全 ()		校長、教頭、交通安全係、保健主事、HR係、学年主任
	人権・セクハラ・いじめ対策 ()		校長、教頭、教育相談、特別支援、養護教諭、中退、生徒指導主任 関係HR担任、その他関係者
	給食 ()		教頭、事務長、給食係、養護教諭、各科1、担当事務職員
	転編入 ()		教頭、時間割、教務企画、教育課程、学籍、各科1
校内LAN ()		教頭、情報、各科1	
臨時委員会	入試総務 ()		教頭、入試、情報、教務2、各科1 [機械科と電気科は主任]
	卒業式実行 ()		教頭、教務企画、PTA係、生徒会、HR係、3・4年主任、3・4年担任
	校務分掌編成 ()		教頭、各科1 ※責任者は普通科→機械科→電気科の輪番
	時間割編成 ()		時間割、各科1
	各種生徒表彰 ()		教頭、表彰、3・4年担任、該当生徒の科の生徒指導、推薦者
	進路推薦 ()		教頭、進路、3・4学年主任、該当生徒の科の生徒指導、推薦者
	学校編成整備 ()		校長、教頭、事務長、教務企画、教育課程、各科主任、関係職員
	学校取扱金検討 ()		教頭、事務長、PTA 渉外、各科主任、PTA 役員2名、関係職員
	生徒指導 ()		教頭、生徒指導主任、関係生徒指導係、関係HR担任
派遣委員 ()		教頭、事務長、生徒会、関係職員	
沖定研		R8は機械科 ※機械科・電気科の輪番	
沖工研		R8は電気科 ※機械科・電気科の輪番	
沖定研事務局	事務局長:教頭、事務局: 会計:	R8は機械科 ※機械科・電気科の輪番	

6. ホームルーム活動

(1) 努力目標

ホームルーム（HR）は学校及び生徒会の基礎的な組織であり、その取り組みは学習・進路・部活動・生徒会等諸活動に影響を与える。課題を見だし、解決するために話し合い、役割を分担して協力するホームルーム活動に、自主的、実践的に取り組み、次の資質・能力の育成を目指す。

- ① ホームルームや学校の生活の充実と向上に関すること。
- ② 個人および社会の一員としての在り方生き方、健康や安全に関すること。
- ③ 学業の充実、将来の生き方と進路の適切な選択決定に関すること。

(2) LHR 年間計画

	1 年	2 年	3・4 年
4 月	<ul style="list-style-type: none"> ○ 入学式・ホームルーム開き ○ 前期 HR 役員選出 ○ 新入生（給食含む）オリエンテーション ○ キャリアパスポート ○ 進路希望調査・アルバイト調査 ○ 健康診断・身体測定 ○ 新入生歓迎球技大会 	<ul style="list-style-type: none"> ○ 始業式・ホームルーム開き ○ 前期 HR 役員選出 ○ キャリアパスポート ○ 進路調査・アルバイト調査 ○ 健康診断・身体測定 ○ 高卒認定試験対策説明会 ○ 新入生歓迎球技大会 	<ul style="list-style-type: none"> ○ 始業式・ホームルーム開き ○ 前期 HR 役員選出 ○ キャリアパスポート ○ 進路調査・アルバイト調査 ○ 健康診断・身体測定 ○ 高卒認定試験対策説明会 ○ 新入生歓迎球技大会
5 月	<ul style="list-style-type: none"> ○ 三者面談 ○ 進路説明会 ○ キャリア教育プログラム① ○ 生徒総会・夏季大会推戴式 ○ サイバー犯罪被害防止講話 	<ul style="list-style-type: none"> ○ 三者面談 ○ 進路説明会 ○ キャリア教育プログラム① ○ 生徒総会・夏季大会推戴式 ○ サイバー犯罪被害防止講話 	<ul style="list-style-type: none"> ○ 三者面談 ○ 進路説明会 ○ キャリア教育プログラム① ○ 生徒総会・夏季大会推戴式 ○ サイバー犯罪被害防止講話
6 月	<ul style="list-style-type: none"> ○ いじめアンケート ○ 慰霊の日特設授業 ○ 防災避難訓練 	<ul style="list-style-type: none"> ○ いじめアンケート ○ 慰霊の日特設授業 ○ 防災避難訓練 	<ul style="list-style-type: none"> ○ いじめアンケート ○ 慰霊の日特設授業 ○ 防災避難訓練
7 月	<ul style="list-style-type: none"> ○ 校内生徒生活意見体験発表 ○ 自殺防止講話 ○ 夏休みの心得 	<ul style="list-style-type: none"> ○ 校内生徒生活意見体験発表 ○ 自殺防止講話 ○ 夏休みの心得 	<ul style="list-style-type: none"> ○ 校内生徒生活意見体験発表 ○ 自殺防止講話 ○ 夏休みの心得
9 月	<ul style="list-style-type: none"> ○ 後期 HR 役員選出 ○ キャリア教育プログラム② ○ 贈る言葉垂れ幕完成 ○ 前期卒業式・終業式 	<ul style="list-style-type: none"> ○ 後期 HR 役員選出 ○ キャリア教育プログラム② ○ 贈る言葉垂れ幕完成 ○ 前期卒業式・終業式 	<ul style="list-style-type: none"> ○ 後期 HR 役員選出 ○ キャリア教育プログラム② ○ 個人面談 ○ 前期卒業式・終業式
10 月	<ul style="list-style-type: none"> ○ 後期始業式 ○ キャリアパスポート ○ 進路希望調査・アルバイト調査 ○ 県生徒生活意見体験発表 	<ul style="list-style-type: none"> ○ 後期始業式 ○ キャリアパスポート ○ 進路希望調査・アルバイト調査 ○ 県生徒生活意見体験発表 	<ul style="list-style-type: none"> ○ 後期始業式 ○ キャリアパスポート ○ 進路希望調査・アルバイト調査 ○ 県生徒生活意見体験発表
11 月	<ul style="list-style-type: none"> ○ 地震避難訓練 ○ いじめアンケート ○ 交通安全講話 ○ 性・エイズ講演会 ○ 産業教育フェア 	<ul style="list-style-type: none"> ○ 地震避難訓練 ○ いじめアンケート ○ 交通安全講話 ○ 性・エイズ講演会 ○ 産業教育フェア 	<ul style="list-style-type: none"> ○ 地震避難訓練 ○ いじめアンケート ○ 交通安全講話 ○ 性・エイズ講演会 ○ 産業教育フェア
12 月	<ul style="list-style-type: none"> ○ キャリア教育講演会 ○ 全体清掃・冬休みの心得について 	<ul style="list-style-type: none"> ○ キャリア教育講演会 ○ 全体清掃・冬休みの心得について 	<ul style="list-style-type: none"> ○ キャリア教育講演会 ○ 全体清掃・冬休みの心得について
1 月	<ul style="list-style-type: none"> ○ 新生徒会役員認証式 ○ 進路説明会 	<ul style="list-style-type: none"> ○ 新生徒会役員認証式 ○ 進路説明会 	<ul style="list-style-type: none"> ○ 新生徒会役員認証式 ○ 進路説明会
2 月	<ul style="list-style-type: none"> ○ 送別スポーツフェスティバル ○ 個人面談 ○ キャリア教育プログラム③ 	<ul style="list-style-type: none"> ○ 送別スポーツフェスティバル ○ 個人面談 ○ キャリア教育プログラム③ 	<ul style="list-style-type: none"> ○ 送別スポーツフェスティバル ○ 個人面談 ○ キャリア教育プログラム③
3 月	<ul style="list-style-type: none"> ○ 三者面談 ○ 1年間を振り返って ○ 卒業式・修了式 	<ul style="list-style-type: none"> ○ 三者面談 ○ 1年間を振り返って ○ 卒業式・修了式 	<ul style="list-style-type: none"> ○ 三者面談 ○ 1年間を振り返って ○ 卒業式・修了式

7. 交通安全指導年間計画

	生徒会活動		交通安全に関する行事		課外における指導	安全管理	ホームルーム				その他の関係事項
	目標	交通安全委員	学校行事	その他行事			1年	2年	3年	4年	
4月	交通安全意識を高めさせる	交通安全宣言の確認 連休（GW）へ向けて交通安全指導	車輜登録申請（毎月月上旬） 交通安全についての諸注意（自賠責、任意保険の加入確認）	春の交通安全運動 安全通学強調週間	新規自転車・二輪車・乗用車通学許可願提出指導	通学路・車両置き場点検 自転車団体保険の加入	生活・交通安全指導	高校生と二輪車	交通事故の原因とその防止対策		交通事故関係の資料揭示 地域での校外指導 家庭訪問時の啓発 交通安全だよりの発行
5月	ヘルメット、シートベルト着用の徹底	交通安全委員会	交通安全啓蒙車輜登録申請	安全通学強調週間		車両の点検	車社会と安全な行動			人と車と環境	家庭訪問時免許・ナンバープレート報告 交通安全だよりの発行
6月	安全運転について考えさせ、安全運転の徹底を図る		車輜登録申請	安全通学強調週間		通学路・自転車・二輪車置き場点検					P.T.A総会での啓発 交通安全だよりの発行
7月	暴走運転などの迷惑運転の一扫	夏期休業へ向け交通安全指導	交通安全啓蒙車輜登録申請	夏の交通安全運動 安全通学強調週間		車両の点検					交通安全だよりの発行
8月	夏期休業中無事故無違反で過ごす										校外指導
9月	無保険者を無くそう	交通安全宣言の確認	車輜登録申請	秋の交通安全運動 安全通学強調週間		通学路・自転車・二輪車置き場点検	自転車に関するルールと安全な利用	スピードの恐ろしさ	交通事故の補償と責任	今日の交通問題について	交通安全だよりの発行
10月	バイクの二人乗りはしない		車輜登録申請	安全通学強調週間		車両の点検					交通安全だよりの発行
11月	交通三悪の追放	交通安全委員会	車輜登録申請 交通安全講話	安全通学強調週間 高校生の交通安全を考える実践交流会		通学路・自転車・二輪車置き場点検					交通安全だよりの発行
12月	安全運転で楽しく年末年始を過ごそう	冬季休業中の交通安全指導	車輜登録申請	安全通学強調週間 年末年始の交通安全運動		車両の点検					校外指導 交通安全だよりの発行
1月	交通事故の防止につとめる	交通安全宣言の確認	車輜登録申請	安全通学強調週間		通学路・自転車・二輪車置き場点検	歩行者の立場、運転者の立場	交通法規と安全意識	人命尊重と安全な社会		交通安全だよりの発行
2月	交通安全の輪を広げよう	生活・交通安全指導（4年） 交通安全委員会	車輜登録申請	安全通学強調週間		車両の点検					交通安全だよりの発行
3月	スピードを落とし安全運転を！	春季休業中の生活・交通安全指導（1～3年生）									交通安全だよりの発行
備考	<p>※ 高校生の車両に関する事故については、そのつど注意喚起を促す。</p> <p>※ 交通安全週間（月初めの一週間）→ 登下校時の巡回指導、免許取得者への注意喚起。</p> <p>※ 実習開始前のミーティング時における指導。</p> <p>※ ショートホームルーム時は随時、ロングホームルーム時は年2時間程度指導。</p> <p>※ 個別指導は登下校時に随時実施する。</p> <p>※ 免許取得状況・車輜登録状況の把握に努め、適切な指導にあたる。</p> <p>※ 車両登録の際に、面談を行う（安全確認、保険加入等）。</p>										

8. 進路指導年間計画

前 期		後 期	
4 月	<ul style="list-style-type: none"> ・奨学金説明会 ・新入生オリエンテーション ・就職指導担当者連絡協議会 ・家庭訪問資料準備 ・学校要覧資料準備 ・PTA総会資料準備 ・アルバイト求人開始 ・奨学生応募開始 ・卒業予定者進路面談(～5月) ・進路室ガイダンス(3,4年) ・第1回進路希望・アルバイト調査(LHR) ・キャリアパスポート 	9 月	<ul style="list-style-type: none"> ・就職内定状況報告(県・職安) ・高卒求人選考開始(9/16～) ・県職員採用試験 ・前期反省まとめ ・進路推薦委員会(大学等)
		10 月	<ul style="list-style-type: none"> ・第2回進路希望・アルバイト調査(LHR) ・キャリアパスポート ・新規高卒者県外就職面接会 (コンベンションセンター) ・県立高等学校進路指導主任研修会 ・就職内定状況報告(県・職安) ・進路室ガイダンス(1,2年)
		11 月	<ul style="list-style-type: none"> ・就職内定状況報告(県・職安) ・県内大学推薦準備 ・合同面接会・説明会(コンベンションセンター)
5 月	<ul style="list-style-type: none"> ・県立学校進路指導主任研修会 ・進路説明会(集会) ・各種調査報告書作成 ・学校基本調査報告 ・県外企業職場体験習応募 ・高校キャリア教育担当者等連絡協議会 	12 月	<ul style="list-style-type: none"> ・キャリア教育講演会(LHR) ・就職内定状況報告(県・職安)
		6 月	<ul style="list-style-type: none"> ・キャリア教育委員会 ・公務員試験願書申し込み開始 ・3,4学年集会(LHR)
7 月	<ul style="list-style-type: none"> ・高卒求人票の公開(7/1～) ・調査書入力説明会(3,4年担任向け) ・新規高卒予定者合同企業説明会 (コンベンションセンター) ・キックオフ研修 	1 月	<ul style="list-style-type: none"> ・就職内定状況報告(県・職安) ・大学入学共通テスト開始 ・合同就職説明会・面接会 (コンベンションセンター) ・就職指導担当研修 キックオフ研修
		2 月	<ul style="list-style-type: none"> ・就職内定状況報告(県・職安) ・進路説明会(報告会)
8 月	<ul style="list-style-type: none"> ・就職応募書類作成(応募者本人) ・県外就職応募書類発送(8/30～) ・県職員採用試験受付 	3 月	<ul style="list-style-type: none"> ・就職内定状況報告(県・職安) ・進路・アルバイト調査まとめ ・反省まとめ ・次年度年間計画作成

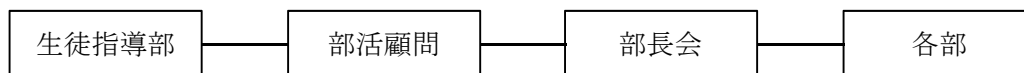
1 1. 部活動

(1) 目標

- ①心身の健康を助長し、個性の伸長を図る。
- ②体験的な活動を通して、他者と協力する態度を育成する。
- ③自主性を育てるとともに、余暇を活用する態度を養う。

(2) 組織運営

①組 織



②運 営

- イ、部活動顧問は複数担当制とし、補佐できる体制をとる。
- ロ、部活顧問会は部代表一名ずつで構成し運営に関する事項について協議する。
会議の開催は生徒指導部で呼びかける。
- ハ、部長会は顧問会の指導で、各部間の調整や部運営に関する協議を行う。

(3) 部顧問割当表

部 名	顧 問 名	活動場所
陸 上		グラウンド
卓 球		武 道 場
バドミントン		体 育 館
軟式野球		グラウンド
ソフトテニス		テニスコート
バスケット		体 育 館
サッカー		グラウンド
機械工作		機械科実習室
電気工作		電気科実習室
写 真		普通科職員室
放 送		放 送 室
軽 音 楽		音 楽 室
HMC		調 理 室
英語同好会		普通科職員室
囲碁・将棋		大会議室
服飾・リメイク		大会議室
書道同好会		大会議室
筋トレ同好会		体 育 館

[5] 日 課 表

0 校時	3:55 ~ 4:40
1 校時	4:45 ~ 5:30
給食	5:30 ~ 6:00
SHR	6:05 ~ 6:10
2 校時	6:15 ~ 7:00
3 校時	7:05 ~ 7:50
4 校時	7:55 ~ 8:40
5 校時	8:45 ~ 9:30

[6] 年間行事計画

4月行事計画表【定時】

令和8年度

2026/5/13

日 曜	行 事 計 画	授業実施計画					時数	日数	備考
		1	2	3	4	5			
1 水	新年度準備 令和8年度新規採用職員辞令交付式 人権の日 校内安全点検日								勤務時間 10:30~19:00
2 木	新任職員オリエンテーション								勤務時間 10:30~19:00
3 金	発足会議 科会 学校要覧原稿依頼								勤務時間 10:30~19:00
4 土									
5 日									
6 月	部会・学年会 高等学校卒業程度認定試験出願(～5/12) 生徒別科目登録(前期)×切 全定合同入学式打ち合わせ								勤務時間 10:30~19:00
7 火	第57回入学式 前期始業式・転編入許可式・就任式 前期HR役員選出		行	行	L	／	1	1	勤務時間 12:30~21:00 0、1校時なし
8 水	新入生給食オリエンテーション・新入生オリエンテーション		△	△	△	△	4	2	
9 木	第1回キャリアパスポート・進路希望調査・アルバイト調査(全学年:LHR)、第1回定 通制教頭研究協議会	L	△	△	△	△	5	3	
10 金	運営委員会 健康診断(身体測定・尿検査・胸部X線・心電図)2~3校時 対面式・部紹介・部登録・HR役員認証式(4~5校時) 証明書用写真撮影		△	△	●	●	4	4	
11 土									
12 日									
13 月	臨時的任用教職員等研修(～30日、オンデマンド)		△	△	△	△	4	5	
14 火	就職指導担当者等連絡協議会 内科検診①(2校時) 職員会議 安全衛生委員会		△	△	△	△	4	6	
15 水	第1回沖工研理事会 高等学校特別支援教育実践推進研修		△	△	△	△	4	7	
16 木	新入生歓迎球技大会選手選出(LHR時) 歯科検診①(2校時) 教育課程委員会(発足・教育課程方針等) 第1回工業部会	L	△	△	△	△	5	8	
17 金	第1回県立学校長研修会 科目登録(短冊)データ×切 教職員評価システム評価者研修会Ⅰ(校長) 少年を守る日 追加検診(身体測定・尿二次検査・胸部X線・心電図)		△	△	△	△	4	9	
18 土	第1回定例研究協議会 おきなわ地域教育の日								
19 日	家庭の日								
20 月	県立学校新任校長研修会 追試申込確認作業 システム出欠入力開始予定		△	△	△	△	4	10	
21 火	県立学校新任教頭研修会(評価者研修Ⅱ) 県立学校教職員情報システム入力業務説明会 内科・歯科検診(未受検者:2校時)		△	△	△	△	4	11	
22 水	生徒指導・進路指導主任研修会		△	△	△	△	4	12	
23 木	県立学校新任教頭研修会 第1回追試申込書配布		△	△	△	△	4	13	金の授業
24 金	校内中途退学対策担当者連絡協議会 新入生歓迎球技大会	L	●	●	●	●	5	14	木の授業
25 土									
26 日									
27 月	休退学手続説明会(担任向け)増加単位手続説明会(担任向け)		△	△	△	△	4	15	
28 火	県立高等学校保健体育主科主任等研究協議会①(オンライン)		△	△	△	△	4	16	
29 水	昭和の日								
30 木	薬物乱用防止教育講話(2校時)	L	●	△	△	△	4	17	
考	・部顧問会(予算) ・令和7年度学校取扱い金監査 ・第一種電気工事学科試験上期CBT方式(4/1水~5/8金) ・第二種電気工事学科試験上期CBT方式(4/23木~6/7日)								1年 2年 3年 4年
		授業 日数	月	17	17	17	17		
			累計	17	17	17	17		
		授業 時数	月	68	68	68	68		
			累計	68	68	68	68		

※○(50分授業)、△(45分授業)、L(ロングホームルーム)、行(行事)、◎(60分授業)、●(特別授業45分)
 ※授業時数の累計は教科、テスト、LHR、総合的な学習、の合計を記入。(行事を含みません)

5月行事計画表【定時】(案)

令和8年度

日	曜	行 事 計 画	授業実施計画					時数	日数	備考
			1	2	3	4	5			
1	金	県立学校保健主事研修会(オンライン研修) 校内安全点検日 運動部活動指導者及び外部指導者研修会(オンデマンド) 人権の日		△	△	△	△	4	18	
2	土									
3	日	憲法記念日								
4	月	みどりの日								
5	火	こどもの日								
6	水	振替休日								
7	木	キャリア教育プログラ①(1・2年:LHR) 第1回中途退学対策加配校連絡協議会 沖縄県産業教育振興会常任理事会 三者面談・家庭訪問(～20日)	L	△	△	△	△	5	19	
8	金	第1回副校長・教頭研修会・第2回定通制教頭研究協議会 教職員評価システム評価者研修会 I (副校長・教頭)		△	△	△	△	4	20	火の授業
9	土									
10	日									
11	月	県立高等学校 学年主任研修		△	△	△	△	4	21	
12	火	安全衛生委員会(14:00～14:30) 運営委員会(15:00～)		△	△	△	△	4	22	
13	水	定通制教育振興会理事会・評議員会・教育懇親会 学校管理状況調査		△	△	△	△	4	23	
14	木	進路説明会(全学年:LHR) 高等学校特別活動研修会 沖工研教育研究協議会ならびに第60回沖工研定期総会	L	△	△	△	△	5	24	
15	金	少年を守る日 県立学校事務長研修会(評価者研修会 I)		△	△	△	△	4	25	
16	土	おきなわ地域教育の日								
17	日	家庭の日								
18	月			△	△	△	△	4	26	
19	火	教育相談実践事例研修会① 令和8年度PTA総会		△	△	△	△	4	27	
20	水	生徒総会・夏季大会推戴式(5校時)		△	△	△	●	4	28	
21	木	サイバー犯罪防止教育講話 職員会議 キャリア教育プログラ①(予備日)	L	●	△	△	△	5	29	
22	金	第1回県立高等学校進路指導主任研修会 第1回追試申込〆切		△	△	△	△	4	30	
23	土	県高校定時制通信制夏期体育大会(陸上)								
24	日	第二種電気工事士試験上期(筆記方式)								
25	月	前期中間考査①		△	△	△	△	4	31	
26	火	前期中間考査② キャリア教育職員研修 全国工業高校校長会総会(神奈川)		△	△	△	△	4	32	
27	水	前期中間考査③ キャリア教育担当者等連絡協議会 全国高長会総会(埼玉 5/27～28)		△	△	△	△	4	33	
28	木	前期中間考査④ 追試申込者名簿配布	L	△	△	△	△	5	34	
29	金	前期中間考査⑤ 県高校定時制通信制夏期体育大会(～31日)		△	△	△	△	4	35	
30	土									
31	日									
備考	・派遣委員会(定通制夏季大会) ・学校要覧、職員必携、合否基準のホームページデータ更新(5月末) ・第27回高校生ものづくりコンテスト沖縄県大会(電気工部門:電気・電子部会):5月下旬				1年	2年	3年	4年		
			授業 日数	月	18	18	18	18		
				累計	35	35	35	35		
			授業 時数	月	76	76	76	76		
累計	144	144		144	144					

6月行事計画表【定時】(案)

令和8年度

日	曜	行 事 計 画	授業実施計画					時 数	日 数	備 考
			1	2	3	4	5			
1	月	人権の日 校内安全点検日		△	△	△	△	4	36	
2	火	防災避難訓練(2校時) 生活体験発表大会一斉作文指導(3~5校時) 沖縄県産業教育振興会総会 安全衛生委員会(14:00~14:30)		●	●	●	●	4	37	
3	水			△	△	△	△	4	38	
4	木	サイバー犯罪防止教育講話(予備日) いじめアンケート 第2回工業部会 第25回全国高校生ものづくりコンテスト沖縄大会 旋盤作業部門(~5日)	L	△	△	△	△	5	39	
5	金	教科担当連絡会(前期) 第27回高校生ものづくりコンテスト沖縄県大会(電子回路組立部門:電気・電子部会)		△	△	△	△	4	40	
6	土	県高P連絡会・安全振興会定時総会								
7	日									
8	月			△	△	△	△	4	41	
9	火	運営委員会		△	△	△	△	4	42	
10	水	第2回沖工研理事会・部会長会(ものづくりコンテスト、ロボット大会)		△	△	△	△	4	43	
11	木	教育課程委員会(教科書選定等) 令和8年度高校生ものづくりコンテスト沖縄県予選大会(溶接競技部門~12日)	L	△	△	△	△	5	44	
12	金	沖縄県第1回養護教諭研修会(オンライン)		△	△	△	△	4	45	
13	土									
14	日	教員・学校栄養職員候補者選考第1次試験								
15	月			△	△	△	△	4	46	
16	火	職員会議		△	△	△	△	4	47	
17	水			△	△	△	△	4	48	
18	木	第1回特別支援教育校内研修 慰霊の日特設授業(2~3校時)	L	△	△	△	△	5	49	
19	金	少年を守る日		△	△	△	△	4	50	
20	土	おきなわ地域教育の日								
21	日	家庭の日 教員・学校栄養職員候補者選考第1次試験(予備日)								
22	月			△	△	△	△	4	51	火の授業
23	火	慰霊の日								
24	水	県立高等学校特別支援教育支援員研修会		△	△	△	△	4	52	
25	木	3・4学年集会(進路指導部LHR) 追試験問題提出(教科担当→係)	L	△	△	△	△	5	53	
26	金			△	△	△	△	4	54	
27	土									
28	日									
29	月	第29回情報技術コンテスト ロボットソフト組込部門(情報部会~30日)		△	△	△	△	4	55	
30	火	第1回卒業式実行委員会		△	△	△	△	4	56	
備 考	<ul style="list-style-type: none"> ・中学校教員向け学校説明会(全日と調整) ・安全衛生委員会 ・防災避難訓練と一斉作文指導同日に行う ・危険物取扱者試験 ・計算技術検定試験 ・ポイラー取扱技能講習 				1年	2年	3年	4年		
			授業 日 数	月	21	21	21	21		
				累計	56	56	56	56		
			授 業 時 数	月	88	88	88	88		
累計	232	232		232	232					

※○(50分授業)、△(45分授業)、L(ロングホームルーム)、行(行事)、◎(60分授業)、●(特別授業45分)
 ※授業時数の累計は教科、テスト、LHR、総合的な学習、の合計を記入。(行事を含みません)

7月行事計画表【定時】(案)

令和8年度

日 曜	行 事 計 画	授業実施計画					時数	日数	備考	
		1	2	3	4	5				
1 水	後期転編入生募集要項HP更新 高卒求人票公開日 人権の日 校内安全点検日 増加単位申請受付開始(～9/1まで)		△	△	△	△	4	57		
2 木	九高P連福岡大会(～3日) 第1回追試①(LHR時) 入試総務委員会① 第3回工業部会	L	△	△	△	△	5	58		
3 金	第3回定例研究協議会 校内生活体験発表大会(2～3校時)		●	●	△	△	4	59		
4 土	第一種電気工事士試験上期(技能試験)									
5 日	日本語ワープロ文書デザインプレゼンテーション作成検定									
6 月	前期期末考査①		△	△	△	△	4	60		
7 火	前期期末考査② 運営委員会		△	△	△	△	4	61		
8 水	前期期末考査③		△	△	△	△	4	62		
9 木	前期期末考査④ 高校生代表者会議・ちゅらマナーアップフォーラム 第1回追試②(LHR時)	L	△	△	△	△	5	63		
10 金	前期期末考査⑤ 定通教育協会総会・第3回定通制教頭研究協議会 第1回マイコンカーラリー実行委員会		△	△	△	△	4	64		
11 土	第25回高校生ものづくりコンテスト九州大会(～12日)									
12 日	情報処理技能検定・文書入力スピード認定試験									
13 月	後期科目登録説明会(担任向け)指導要録記入説明会(担任向け)		△	△	△	△	4	65		
14 火	調査書入力説明会(3・4学年担任、進路指導部) 職員会議 キャリア面談①		△	△	△	△	4	66		
15 水	キャリア面談①		△	△	△	△	4	67		
16 木	第1回学校保健委員会 前期卒業予定者判定会議資料説明会(4年担任) キャリア面談①		△	△	△	△	4	68	金の授業	
17 金	全体集会(夏休みに向けて) 少年を守る日 夏季大会表彰式 全国大会推戴式、 自殺防止講話		●	L	/	/	2	69	木の授業	
18 土	おきなわ地域教育の日 第一種電気工事士試験上期(技能試験or19日)									
19 日	家庭の日									
20 月	海の日									
21 火	夏季休業日(8月31日まで) 安全衛生委員会(14:00～14:30) 高等学校卒業程度認定試験出願期間(～9/11)								連絡会10:30～	
22 水										
23 木										
24 金	前期出欠確認・訂正日 就職指導担当者研修 県立学校教務主任研修									
25 土	管理職候補者選考試験第1次試験									
26 日										
27 月	第52回九州地区工業教育研究協議会(宮崎大会～28日) 第26回九州地区工業系生徒研究成果発表大会(～28日) 前期システム出欠集計									
28 火	県立学校 実習助手研修会(Web)								連絡会10:30～	
29 水										
30 木	令和8年度後期転編入受付(14:00～17:00)									
31 金	県立学校教職15年経験者研修①									
備考	<ul style="list-style-type: none"> ・全日体験入学と同日に定時の学校説明会 ・第1回学校評議員会 ・前期増加単位申請(×切り9/2火) ・電気科課題研究中間発表 ・後期HR役員選出 ・キャリア面談(2, 3, 4年7/14～16)は授業平行 ・第33回沖縄県高校生ロボット競技大会ポスターデザイン申し込み×切(上旬) ・第33回沖縄県高校生ロボット競技大会申し込み×切(下旬) 			1年	2年	3年	4年			
		授業日数	月	13	13	13	13			
			累計	69	69	69	69			
		授業時数	月	52	52	52	52			
累計	284		284	284	284					

※○(50分授業)、△(45分授業)、L(ロングホームルーム)、行(行事)、◎(60分授業)、●(特別授業45分)

※授業時数の累計は教科、テスト、LHR、総合的な学習、の合計を記入。(行事を含みません)

8月行事計画表【定時】(案)

令和8年度

日 曜	行 事 計 画	授業実施計画					時 数	日 数	備 考	
		1	2	3	4	5				
1 土	第25回高校生ものづくりコンテスト九州大会溶接部門(～2日) 第21回若年者ものづくり競技大会(～2日) 管理職候補者選考試験第1次試験(予備日)									
2 日	リフレッシュウィーク(～8日)									
3 月	県立学校教職15年経験者研修②(web) 人権の日 校内安全点検日									
4 火										
5 水	学校閉庁日①									
6 木	学校閉庁日② 高等学校卒業程度認定試験(～7日)									
7 金	学校閉庁日③ 九州地区工業高等学校長協会第78回総会・研究協議会(～8日)									
8 土										
9 日										
10 月										
11 火	山の日									
12 水									連絡会10:30～	
13 木	中・高・特別支援学校生徒指導・高校入試等地区講座(那覇)									
14 金										
15 土	おきなわ地域教育の日 教員・学校栄養職員候補者選考第2次試験(～16日)									
16 日	家庭の日									
17 月	教育相談実践事例研修会②									
18 火	GIGAスクール構想に伴う校内研修① 安全衛生委員会(14:00～14:30)								連絡会10:30～	
19 水	GIGAスクール構想に伴う校内研修②									
20 木	全国高P連大分大会(～21日)									
21 金	少年を守る日 県立学校事務職員研修会 高等学校教育課程研修会									
22 土	教員・学校栄養職員候補者選考第2次試験(予備日)(～23日)									
23 日										
24 月										
25 火	ウンケー									
26 水	中日									
27 木	ウークイ									
28 金	産業教育講演会									
29 土										
30 日										
31 月									連絡会10:30～	
備 考	<ul style="list-style-type: none"> ・危険物取扱者試験 ・連絡会が変則になっているので注意(12日、31日) ・第2回ロボット実行委員会、アイデアコート製作(沖縄工業高校:中旬) ・沖縄電力ロボット競技大会協賛金贈呈式(沖縄工業高校:中旬) ・自動車技術講習会(中旬) 			1年	2年	3年	4年			
		授 業 日 数	月	0	0	0	0			
			累 計	69	69	69	69			
		授 業 時 数	月	0	0	0	0			
累 計	284		284	284	284					

※○(50分授業)、△(45分授業)、L(ロングホームルーム)、行(行事)、◎(60分授業)、●(特別授業45分)
 ※授業時数の累計は教科、テスト、LHR、総合的な学習、の合計を記入。(行事を含みません)

9月行事計画表【定時】(案)

令和8年度

日	曜	行 事 計 画	授業実施計画					時数	日数	備考
			1	2	3	4	5			
1	火	全体集会(夏休み明け) 入試総務委員会② 追試結果報告 人権の日 校内安全点検日		●	△	△	△	4	70	0,1校時なし
2	水	転編入体験入学① 増加単位申請〆切 第33回高等学校ロボット競技大会(車検)		△	△	△	△	4	71	
3	木	転編入体験入学② 第4回工業部会 キャリア教育プログラム②(予備日) 第33回高等学校ロボット競技大会	L	△	△	△	△	5	72	
4	金	第2回県立学校長研修会 転編入体験入学③ 教育課程委員会(転編入・新4年選択等) 学校外履修委員会(増加単位判定)		△	△	△	△	4	73	
5	土									
6	日									
7	月	後期校納金徴収開始(～18日) 第1回追試認定 転編入体験入学④ 後期履修登録期間および校納金徴収開始		△	△	△	△	4	74	
8	火	卒業判定会議資料提出〆切(HR担任→教育課程係)(16:00まで) 成績一覧表〆切・皆勤精勤成績上位者報告〆切(HR担任→情報係) 第3回沖工研理事会 転編入体験入学⑤ 安全衛生委員会(14:00～14:30)		△	△	△	△	4	75	
9	水	転編入可否判定会議資料作成 ロボット競技大会(予備日:～10日)		△	△	△	△	4	76	
10	木	キャリア教育プログラム②(1・2年:LHR)	L	△	△	△	△	5	77	
11	金	増加単位申請報告 第2回マイコンカーラリー実行委員会		△	△	△	△	4	78	
12	土	管理職候補者選考試験第2次試験								
13	日									
14	月	三者面談① 英語能力判定テスト①(2、3校時)		●	●	△	△	4	79	
15	火	三者面談② 第2回卒業式実行委員会 後期転編入入学許可発表 追試名簿配布 英語能力判定テスト②(2、3校時)		△	△	△	△	4	80	
16	水	三者面談③ 県立高等学校保健体育科主任等研究協議会②(オンライン) 県立学校人事異動調査書入力説明会		△	△	△	△	4	81	
17	木	三者面談④ 運営委員会 転編入合格者オリエンテーション 第2回追試申込書配布	L	△	△	△	△	5	82	
18	金	三者面談⑤ 少年を守る日 後期校納金徴収〆切 第2回副校長・教頭研修会・第4回定通制教頭研究協議会		△	△	△	△	4	83	
19	土	おきなわ地域教育の日 管理職候補者選考試験第2次試験(予備日)								
20	日	家庭の日								
21	月	敬老の日								
22	火	国民の休日								
23	水	秋分の日								
24	木	職員会議 後期生徒科目登録〆切(データ提出) 後期校務システム立ち上げ		△	△	△	△	4	84	月の授業
25	金			△	△	△	△	4	85	
26	土									
27	日	全日本ロボット相撲九州地区大会2026								
28	月			△	△	△	△	4	86	
29	火			△	△	△	△	4	87	
30	水	前期修了式		行	L	/	/	1	88	0,1校時なし
備考	<ul style="list-style-type: none"> ・前期生徒激励会 ・中途退学対策に係る学校訪問(上旬～) ・第一種電気工事学科試験下期CBT方式(9/11金～10/18日) ・第二種電気工事学科試験下期CBT方式(9/24水～11/8日) ・GIGAスクール構想に伴う校内研修③ ※前期卒業生がいる場合終了式前日予行演習、当日1時間早く出勤して卒業式準備、卒業式 				1年	2年	3年	4年		
			授業 日数	月	19	19	19	19		
				累計	88	88	88	88		
			授業 時数	月	76	76	76	76		
				累計	360	360	360	360		

※○(50分授業)、△(45分授業)、L(ロングホームルーム)、行(行事)、◎(60分授業)、●(特別授業45分)
 ※授業時数の累計は教科、テスト、LHR、総合的な学習、の合計を記入。(行事を含みません)

10月行事計画表【定時】(案)

令和8年度

日 曜	行 事 計 画	授業実施計画					時 数	日 数	備 考
		1	2	3	4	5			
1 木	秋季休業日① 人権の日 校内安全点検日								職員勤務時間 10:30~19:00
2 金	秋季休業日②								職員勤務時間 10:30~19:00
3 土	実習助手等選考試験第1次試験								
4 日	第一種電気工事士試験上期(筆記方式)								
5 月	秋季休業日③ 後期授業登録×切(校務支援システム)								職員勤務時間 10:30~19:00
6 火	後期転編入許可式・始業式・HR役員認証式 個人時間割確認期間(10/10まで) 後期授業登録×切(校務支援システム) 安全衛生委員会(14:00~14:30)		行	△	△	△	3	89	0.1校時なし
7 水			△	△	△	△	4	90	
8 木	令和8年度九州地区高等学校長教育研究協議会(沖縄大会)(~9日) 第2回キャリアパスポート・進路希望調査・アルバイト調査(全学年:LHR) 第2回追試申込締め切り 第5回工業部会	L	△	△	△	△	5	91	
9 金	第4回定例研究協議会		△	△	△	△	4	92	
10 土	実習助手等選考試験第1次試験(予備日)								
11 日	日本語ワープロ文書デザインプレゼンテーション作成検定 情報処理技能検定・HP作成検定・文書入力スピード認定試験								
12 月	スポーツの日								
13 火	ジャパンマイコンカーラリー2027県大会(~14日)		△	△	△	△	4	93	
14 水			△	△	△	△	4	94	月の授業
15 木	運営委員会 第2回追試対象者一覧配布 第74回全国高校長協会秋季研究協議会(~16日)	L	△	△	△	△	5	95	
16 金	九州地区英語教育研究大会(沖縄大会)(~17日) 第2回県立高等学校進路指導 主任研修会 第68回沖縄県高等学校生徒生活体験発表大会(会場予約未確定:豊 見城中央公民館(予定)) 少年を守る日		●	●	●	●	4	96	
17 土	おきなわ地域教育の日								
18 日	家庭の日								
19 月			△	△	△	△	4	97	
20 火	後期システム出欠入力開始予定 第27回沖縄県高等学校エコデンレース大会		△	△	△	△	4	98	
21 水	高校生問題行動等防止推進事業フォーラム 第68回沖縄県高等学校生徒生活体 験発表大会(予備日 県立総合教育センター)		△	△	△	△	4	99	
22 木	職員会議 生活体験発表大会表彰式・秋季大会推戴式(5校時)	L	△	△	△	●	5	100	
23 金	事務長研修会		△	△	△	△	4	101	
24 土	第36回全国産業教育フェア佐賀大会 第34回高校生ロボット競技全国大会 県高校定時制通信制秋季体育大会(卓球・バドミントン)								
25 日	第二種電気工事士試験上期(筆記方式)								
26 月			△	△	△	△	4	102	
27 火			△	△	△	△	4	103	
28 水			△	△	△	△	4	104	
29 木		L	△	△	△	△	5	105	
30 金	県高校定時制通信制秋季体育大会(野球~31日)		△	△	△	△	4	106	
31 土	県高校定通制秋季体育大会(野球~31)								
備 考	<ul style="list-style-type: none"> ・伝達表彰・推戴式については2校時に変更の可能性あり ・派遣委員会(定通制秋季大会) ・部顧問会(予算) ・令和9年度県立高等学校募集要項ホームページデータ更新(10月末) ・県高校学校給食研究協議会担当者会・総会 ・運営委員会13日へ移動の可能性あり(校長出張の場合) ・第3回ロボット実行委員会(中旬) 			1年	2年	3年	4年		
		授業 日数	月	18	18	18	18		
		授業 時数	月	75	75	75	75		
			累計	106	106	106	106		
		累計	435	435	435	435			

※○(50分授業)、△(45分授業)、L(ロングホームルーム)、行(行事)、◎(60分授業)、●(特別授業45分)
 ※授業時数の累計は教科、テスト、LHR、総合的な学習、の合計を記入。(行事を含みません)

11月行事計画表【定時】(案)

令和8年度

日	曜	行 事 計 画	授業実施計画					時数	日数	備考
			1	2	3	4	5			
1	日									
2	月	人権の日 校内安全点検日		△	△	△	△	4	107	
3	火	文化の日								
4	水	御下賜金記念産業教育功労者伝達表彰式 沖縄県教育関係職員表彰式		△	△	△	△	4	108	
5	木	令和8年度全国高等学校長協会家庭部会 食物科・調理科高等学校長会第34回総会・研究協議会並びに学科主任研究協議会沖縄大会(～6日) 令和8年度県高等学校定時制リーダー研修会(予定)	L	△	△	△	△	5	109	
6	金			△	△	△	△	4	110	
7	土	県高校定時制通信制秋季体育大会(バスケットボール～8日)								
8	日									
9	月			△	△	△	△	4	111	
10	火	特別支援教育研修会 安全衛生委員会(14:00～14:30)		△	△	△	△	4	112	
11	水	定通制教育振興会総合表彰式・第5回定通制教頭研究協議会		△	△	△	△	4	113	
12	木	運営委員会、いじめアンケート	L	△	△	△	△	5	114	
13	金	第37回生徒研究成果作品審査会 第30回沖縄県産業教育フェア(～14日)		△	△	△	△	4	115	
14	土	県P連八重山大会 第26回高校生ものづくりコンテスト全国大会(～15日) 第30回スターリングテクノロジー全国大会 実習助手等選考試験第2次試験								
15	日	家庭の日								
16	月			△	△	△	△	4	116	
17	火	地震避難訓練		△	△	△	●	4	117	
18	水	性・エイズ講話(2校時) 秋季大会表彰式(講演会后)		●	△	△	△	4	118	
19	木	職員会議	L	△	△	△	△	5	119	
20	金	少年を守る日 第46回県高校定時制教育研究大会		△	△	△	△	4	120	
21	土	おきなわ地域教育の日 実習助手等選考試験第2次試験(予備日) ジャパンマイコンカーラリー2027九州地区大会(～22日) 第一種電気工事士試験上期(技能試験)								
22	日									
23	月	勤労感謝の日								
24	火	入試総務委員会③		△	△	△	△	4	121	
25	水			△	△	△	△	4	122	
26	木	交通安全講話(2校時) 秋季大会表彰式(講演会后)	L	●	△	△	△	5	123	
27	金	第56回工業教育研究大会		△	△	△	△	4	124	
28	土	高校生ロボット相撲全国大会2026								
29	日									
30	月	後期中間考査①		△	△	△	△	4	125	
備 考	<ul style="list-style-type: none"> ・産フェアの見学は希望者のみ ・県高校定通制生徒リーダー研修会 ・第74回全国高校定通制生徒生活体験発表大会 ・計算技術検定試験 ・性エイズ講演会係の提案日より1日前に移動 ・2026エコデンレース全国大会(中旬) 						1年	2年	3年	4年
			授 業 日 数	月	19	19	19	19		
				累 計	125	125	125	125		
			授 業 時 数	月	80	80	80	80		
累 計	515	515		515	515					

※○(50分授業)、△(45分授業)、L(ロングホームルーム)、行(行事)、◎(60分授業)、●(特別授業45分)

※授業時数の累計は教科、テスト、LHR、総合的な学習、の合計を記入。(行事を含みません)

12月行事計画表【定時】(案)

令和8年度

日	曜	行 事 計 画	授業実施計画					時数	日数	備考
			1	2	3	4	5			
1	火	後期中間考査② 令和9年度前期転編入生募集要項HP掲載 人権の日 校内安全点検日 安全衛生委員会(14:00~14:30) 第22回若年者ものづくり競技大会(メカトロニクス職種)第20回沖縄県大会(~2日)		△	△	△	△	4	126	
2	水	後期中間考査③		△	△	△	△	4	127	
3	木	後期中間考査④ 第6回工業部会	L	△	△	△	△	5	128	
4	金	後期中間考査⑤ 第5回定例研究協議会 入試情報管理システム講座		△	△	△	△	4	129	
5	土									
6	日	日本語ワープロ文書デザインプレゼンテーション作成検定								
7	月	追試問題提出(教科担当→係)		△	△	△	△	4	130	
8	火	運営委員会		△	△	△	△	4	131	
9	水	生徒会長選挙(5校時)		△	△	△	●	4	132	
10	木	第4回沖工研理事会 第2回追試①(LHR時)	L	△	△	△	△	5	133	
11	金	沖縄県特別支援教育研究大会		△	△	△	△	4	134	
12	土	第一種電気工事士試験上期(技能試験or13日)								
13	日	情報処理技能検定・HP作成検定・文書入力スピード認定試験								
14	月	教科担当連絡会(後期)		△	△	△	△	4	135	
15	火	職員会議		△	△	△	△	4	136	
16	水			△	△	△	△	4	137	
17	木	キャリア教育講話(全学年 2校時) 第2回追試②(LHR時)	L	●	△	△	△	5	138	
18	金	少年を守る日 第2回中途退学対策加配校連絡協議会 入試総務委員会④		△	△	△	△	4	139	
19	土	おきなわ地域教育の日								
20	日	家庭の日								
21	月			△	△	△	△	4	140	
22	火			△	△	△	△	4	141	
23	水			△	△	△	△	4	142	
24	木			△	△	△	△	4	143	金の授業
25	金	全体集会(冬季休業に向けて)全体清掃		●	L	/	/	2	144	木の授業
26	土									
27	日									
28	月	冬季休業日(~1月5日) 仕事納め								職員勤務時間 10:30~19:00
29	火	年末年始休(~1月3日)								
30	水									
31	木									
備 考	<ul style="list-style-type: none"> ・第2回学校評議員会 ・第1回学校取扱金検討委員会 ・危険物取扱者試験 				1年	2年	3年	4年		
			授業	月	19	19	19	19		
			日数	累計	144	144	144	144		
			授業	月	77	77	77	77		
			累計	592	592	592	592			

1月行事計画表【定時】(案)

令和8年度

日 曜	行 事 計 画	授業実施計画					時数	日数	備考
		1	2	3	4	5			
1	金 元日								
2	土								
3	日								
4	月 仕事始め 人権の日 校内安全点検日								職員勤務時間 10:30~19:00
5	火 安全衛生委員会(14:00~14:30)								職員勤務時間 10:30~19:00
6	水 全体集会(冬休み明け) 部会(次年度年間計画) 新生徒会役員認証式 増加単位申請受付開始(卒業予定者~1/22、在校生~2/5)		●	△	△	△	4	145	0.1校時なし
7	木 第3回卒業式実行委員会 令和9年度前期転編入受付(14:00~17:00) 増加単位申請受付後期(卒業予定者~1/15金、在校生~2/5金) 第7回工業部会	L	△	△	△	△	5	146	
8	金 第3回県立学校長研修会 就職指導担当者研修 第2回追試結果報告会 卒業予定者 判定会議資料説明会(3・4年担任) 科会(次年度年間計画)		△	△	△	△	4	147	
9	土 ジャパンマイコンカーラリー2027全国大会(香川県~10日)								
10	日								
11	月 成人の日								
12	火 卒業予定者後期期末考査① 運営委員会		△	△	△	△	4	148	
13	水 卒業予定者後期期末考査② 各科各部年間行事計画提出会		△	△	△	△	4	149	
14	木 卒業予定者後期期末考査③ 送別スポーツフェスティバル種目決め(LHR時) 第2回追試認定日	L	△	△	△	△	5	150	
15	金 卒業予定者後期期末考査④ 少年を守る日 職員会議 増加単位申請会切り(卒業予定者)		△	△	△	△	4	151	
16	土 おきなわ地域教育の日								
17	日 家庭の日								
18	月 卒業予定者後期期末考査⑤ 入試総務委員会⑤ 県立高校特色選抜・一般選抜Web出願(~1/28)		△	△	△	△	4	152	
19	火 運営委員会		△	△	△	△	4	153	
20	水 学校外学修委員会(増加単位判定、卒業予定者)		△	△	△	△	4	154	
21	木 産業教育講演会 送別スポーツフェスティバル選手決め(LHR時)	L	△	△	△	△	5	155	
22	金 第3回副校長・教頭研修会・第6回定通制教頭研究協議会 増加単位申請会切り(卒業予定者)		△	△	△	△	4	156	
23	土								
24	日								
25	月 転編入体験入学① 教育課程委員会(転編入学)		△	△	△	△	4	157	
26	火 職員会議(次年度年間行事計画) 転編入体験入学②		△	△	△	△	4	158	
27	水 高等学校における通級による指導研究協議会及び実践報告会 転編入体験入学③ 県 高校定通制教育振興会理事会		△	△	△	△	4	159	
28	木 転編入体験入学④ 進路説明会(全学年:LHR) 第32回沖縄県工業高等学校生徒意見 体験発表大会並びに第37回沖縄県工業高等学校生徒研究成果発表大会	L	△	△	△	△	5	160	
29	金 転編入体験入学⑤ 学校外履修委員会(増加単位判定、卒業予定者)		△	△	△	△	4	161	
30	土								
31	日								
備 考	・1月6日水曜日であるが4、5日連絡会を行わない場合連絡会を予定しておいた方が 良い。 ・第2回学校取扱金検討委員会 ・機械科、電気科課題研究発表会			1年	2年	3年	4年		
		授 業 日 数	月	17	17	17	17		
			累 計	161	161	161	161		
		授 業 時 数	月	72	72	72	72		
		累 計	664	664	664	664			

※○(50分授業)、△(45分授業)、L(ロングホームルーム)、行(行事)、◎(60分授業)、●(特別授業45分)
 ※授業時数の累計は教科、テスト、LHR、総合的な学習、の合計を記入。(行事を含みません)

2月行事計画表【定時】(案)

令和8年度

日 曜	行 事 計 画	授業実施計画					時 数	日 数	備 考
		1	2	3	4	5			
1 月	県立高校願書受付① 人権の日 校内安全点検日		△	△	△	△	4	162	
2 火	県立高校願書受付② 初回志願状況発表 転編入可否判定会議資料作成		△	△	△	△	4	163	
3 水	増加単位認定報告		△	△	△	△	4	164	
4 木	第2回学校保健委員会 キャリア教育プログラム③(予備日)	L	△	△	△	△	5	165	連絡会なし
5 金	第5回沖工研理事会・部長会 県立高校志願変更申し出① 増加単位申請〆切り(在校生)		△	△	△	△	4	166	
6 土									
7 日									
8 月	県立高校志願変更申し出②		△	△	△	△	4	167	
9 火	第2回特別支援教育校内研修 次年度前期校納金徴収開始(～25日) 安全衛生委員会(14:00～14:30)		△	△	△	△	4	168	
10 水	送別スポーツフェスティバル 第4回卒業式実行委員会		●	●	●	●	4	169	
11 木	建国記念の日								
12 金	卒業予定者就職・進学準備期間 後期期末考査① 第6回定例研究協議会 第3回マイコンカラー実行委員会		△	△	△	△	4	170	
13 土									
14 日	日本語ワープロ文書デザインプレゼンテーション作成検定								
15 月	後期期末考査② 県立特支高等部・高支願書取り下げ・再出願① 前期転編入入学許可発表		△	△	△	△	4	171	
16 火	後期期末考査③ 県立高校願書取り下げ・再出願② 最終志願状況発表		△	△	△	△	4	172	
17 水	後期期末考査④ 県立高校入試 特色選抜実技・面接		△	△	△	△	4	173	
18 木	後期期末考査⑤ 運営委員会	L	△	△	△	△	5	174	
19 金	少年を守る日 学校外履修委員会(増加単位判定、在校生)		△	△	△	△	4	175	
20 土	おきなわ地域教育の日								
21 日	家庭の日 情報処理技能検定・HP作成検定・文書入力スピード認定試験								
22 月	学校外学修委員会(増加単位判定、卒業予定者)		△	△	△	△	4	176	
23 火	天皇誕生日								
24 水			△	△	△	△	4	177	
25 木	職員会議(増加単位認定報告・卒業式進捗状況確認) キャリア教育プログラム③ (1・2年:LHR) 校納金徴収〆切(前期転編入生・在校生)	L	△	△	△	△	5	178	
26 金	卒業式予行演習(2校時)		●	●	●		3	179	
27 土									
28 日									
備 考	<ul style="list-style-type: none"> ・後期期末考査期間から成績処理までの期間が短いので注意 ・2月は定例の職員会議は無し ・危険物取扱者試験 ・全日制の卒業式予行演習が2月28日予定なので予行演習終了後は講話等企画できる部署がなければ特別授業から平常授業変更 ・特色選抜面接全日と同日設定 ・第49回沖縄県青少年科学作品展(中旬) ・第21回若年者ものづくり競技大会(フリス盤職種)沖縄県大会(下旬) ・令和8年度工業教育受賞者祝賀会(下旬) 			1年	2年	3年	4年		
		授 業 日 数	月	18	18	18	18		
			累 計	179	179	179	179		
		授 業 時 数	月	74	74	74	74		
		累 計	738	738	738	738			

※○(50分授業)、△(45分授業)、L(ロングホームルーム)、行(行事)、◎(60分授業)、●(特別授業45分)

※授業時数の累計は教科、テスト、LHR、総合的な学習、の合計を記入。(行事を含みません)

3月行事計画表【定時】(案)

令和8年度

日 曜	行 事 計 画	授業実施計画					時 数	日 数	備 考
		1	2	3	4	5			
1 月	第53回卒業式・同窓会入会式 人権の日 校内安全点検日		行	行	行	／	0	180	
2 火	一般選抜会場作成、受検生下見 安全衛生委員会(14:00～14:30)								HR教室使用不可 職員勤務時間 10:30～19:00
3 水	県立高校入学者選抜学力検査1日目 自宅学習①		／	／	／	／	0	181	職員勤務時間 8:30～17:00
4 木	県立高校入学者選抜学力検査2日目 県立高校入学者選抜特別募集検査 自宅学習②		／	／	／	／	0	182	職員勤務時間 8:30～17:00
5 金	自宅学習③		／	／	／	／	0	183	職員勤務時間 10:30～19:00
6 土									
7 日									
8 月	自宅学習④ 三者面談①		／	／	／	／	0	184	職員勤務時間 10:30～19:00
9 火	県立学校入学者選抜学力検査追検査 自宅学習⑤ 三者面談②		／	／	／	／	0	185	職員勤務時間 10:30～19:00
10 水	学力検査点受け渡し 令和9年度前期入学予定者オリエンテーション 次年度使用教科書販売日① 三者面談③		△	△	△	△	4	186	月の授業
11 木	特色選抜・連携型選抜判定会議 次年度使用教科書販売日② 三者面談④ 第7回定通制教頭研究協議会(オンライン)	L	△	△	△	△	5	187	
12 金	特色選抜・連携型選抜判定結果受け渡し 三者面談⑤		△	△	△	△	4	188	
13 土	第7回定例研究協議会								
14 日									
15 月	自宅学習⑥ 一般選抜合否判定会議 職員会議(年間反省)		／	／	／	／	0	189	職員勤務時間 10:30～19:00
16 火			△	△	△	△	4	190	
17 水	県立高校合格発表 科目登録期間×切		△	△	△	△	4	191	
18 木	県立学校2次募集願書受付①		△	△	△	△	4	192	金の授業
19 金	後期終了式・離任式 少年を守る日 県立学校2次募集願書受付② 2次募集初回志願状況発表		行	L	／	／	1	193	木の授業
20 土	おきなわ地域教育の日								
21 日	春分の日 家庭の日								
22 月	振替休日								
23 火	県立学校2次募集志願変更再出願 2次募集最終志願状況発表								職員勤務時間 10:30～19:00
24 水	県立学校2次募集書類交換								職員勤務時間 10:30～19:00
25 木	2次募集面接(午前)								職員勤務時間 10:30～19:00
26 金	2次募集合否判定会議								職員勤務時間 10:30～19:00
27 土									
28 日									
29 月	県立学校第2次募集合格発表								職員勤務時間 10:30～19:00
30 火	合格者オリエンテーション(午後)								職員勤務時間 10:30～19:00
31 水	退職者辞令交付式								職員勤務時間 10:30～19:00
備 考	・自宅学習、全日と同日に設定 ・第3回学校評議員会			1年	2年	3年	4年		
		授業 日数	月	14	14	14	14		
			累計	193	193	193	193		
		授業 時数	月	26	26	26	26		
累計	764		764	764	764				

[7] 教育課程表

令和5年度入学生 機械科 教育課程表

沖縄県立那覇工業高等学校 定時制課程

共・専	教科	科目	必履修	標準単位数	1年	2年	3年	4年	各教科の単位数合計	備考
各学科に共通する各教科・科目	国語	現代の国語	2	2	2			選ウ②	4~6	選ウ☆1
		言語文化	2	2		2		選イ②		選イ☆2
		実用国語		学設				選エ②		
	地理歴史	地理総合	2	2		2		選ウ②	4	選ウ☆2
		歴史総合	2	2			2	選オ②		選オ☆3
	公民	公 共	2	2	2			選ア②	2	選ア☆1
	数学	数学Ⅰ	3	3	2	1		選イ② 選エ①	3~5	選イ☆1 選エ☆2
		数学A		2				選ウ②		
	理科	科学と人間生活	2	2			2	選エ②	4	選エ☆3
		物理基礎	2	2		2		選イ②		選イ☆2
	保健体育	体 育	8	7~8	2	2	4	選ア②	10~12	選ア☆1
		保 健	2	2		2		選オ②		選オ☆2
		生涯スポーツ		学設				選ア②		
	芸術	音楽Ⅰ	2	2			2		2	
外国語	英語コミュニケーションⅠ	3	3	2	1		選エ① 選オ②	3	選エ☆2 選オ☆1	
家庭	家庭基礎	2	2	2			選ウ②	2~4	選ウ☆1	
	家庭生活と保育		学設				選オ②			
情報	情報Ⅰ		2						工業情報数理で代替	
主として専門学科において開設される各教科・科目	工業	工業技術基礎	4	2~4	4			選カ④	36~48	選カ☆1
		課題研究	4	2~4			4			
		実 習		6~12		4	4			
		製 図		2~8		2				2
		工業情報数理	2	2~4	2					
		機械工作		4~8	2	2				
		機械設計		4~8			2			2
		原動機		2~4						2
		生産技術		2~6						2
		工業環境技術		2~4				選イ②		
		コンピュータシステム技術		2~8						2
		工業材料技術		2~4				選エ②		
		総合キャリア(機械)		学設				自選②		
		応用キャリア(機械)		学設				自選②		
海上無線技術		学設				自選②		前期実施		
陸上無線技術		学設				自選②		後期実施		
自立活動	ライフスキル		学設		自選①	自選②	自選②		0~9	通級設定科目 1年は後期のみ
	キャリアガイダンス		学設				自選②	選ア②		通級設定科目
	ジョブトレーニング		学設					選オ②		通級設定科目
共通教科・科目単位数 合計					12	12	10	0~6	34~40	
専門教科・科目単位数 合計					8	8	10	10~14	36~48	
総合的な探究の時間				3~6	—	—	—	—		課題研究で代替
単 位 数 小計					20	20	20	20	74~97	
特別活動	ホームルーム活動				1	1	1	1	4	
単 位 数 総 合 計					21	21	21	21	78~101	

- * 工業科目の自選②は全学年対象の自由選択科目(②は単位数)である。
- * 4年選択群のア~カについてはそれぞれの群から1科目選択(②、④は単位数)する。
- * 4年選択群では二重修得に気をつけること
(☆1は1年、☆2は2年、☆3は3年でそれぞれ修得している場合は履修できない)
- * 第二級海上特殊無線技士の認定希望者は海上無線技術[2単位]を修得しなければならない。
- * 第二級陸上特殊無線技士の認定希望者は陸上無線技術[2単位]を修得しなければならない。
- * 自立活動「キャリアガイダンス」は3年、若しくは4年のどちらかでのみ履修可。

令和5年度入学生 電気科 教育課程表

沖縄県立那覇工業高等学校 定時制課程

共・専	教科	科目	必修	標準 単位数	1年	2年	3年	4年	各教科の 単位数合計	備考	
各 学 科 に 共 通 す る 各 教 科 ・ 科 目	国語	現代の国語	2	2	2			選ス②	4～6	選ス☆1	
		言語文化	2	2		2		選シ②		選シ☆2	
		実用国語		学設				選セ②			
	地理歴史	地理総合	2	2		2		選ス②	4	選ス☆2	
		歴史総合	2	2			2	選ソ②		選ソ☆3	
	公民	公 共	2	2	2			選サ②	2	選サ☆1	
	数学	数学Ⅰ	3	3	2	1		選シ② 選セ①	3～5	選シ☆1 選セ☆2	
		数学A		2				選ス②			
	理科	科学と人間生活	2	2			2	選セ②	4	選セ☆3	
		物理基礎	2	2		2		選シ②		選シ☆2	
	保健体育	体 育	8	7～8	2	2	4	選サ②	10～12	選サ☆1	
		保 健	2	2		2		選ソ②		選ソ☆2	
		生涯スポーツ		学設				選サ②			
	芸術	音楽Ⅰ	2	2			2		2		
外国語	英語コミュニケーションⅠ	3	3	2	1		選セ① 選ソ②	3	選セ☆2 選ソ☆1		
家庭	家庭基礎	2	2	2			選ス②	2～4	選ス☆1		
	家庭生活と保育		学設				選ソ②				
情報	情報Ⅰ		2						工業情報数理で代替		
主 と し て 専 門 学 科 に お い て 開 設 さ れ る 各 教 科 ・ 科 目	工業	工業技術基礎	4	2～4	4				36～44		
		課題研究	4	2～4			4				
		実 習		6～12		4	4				
		製 図		2～8				選シ②		2	
		工業情報数理	2	2～4	2						2
		電気回路		4～6	2	2					2
		電気機器		4～6			2				2
		電力技術		4～6		2					2
		電子計測制御		4～6				選セ②		2	
		総合キャリア(電気)		学設				自選②			
総合キャリア(無線)		学設				自選②					
自立活動	ライフスキル		学設		自選①	自選②	自選②		0～9	通級設定科目 1年は後期のみ	
	キャリアガイダンス		学設				自選②	選サ②		通級設定科目	
	ジョブトレーニング		学設					選ソ②		通級設定科目	
共通教科・科目単位数 合計					12	12	10	0～6	34～40		
専門教科・科目単位数 合計					8	8	10	10～14	36～44		
総合的な探究の時間				3～6	—	—	—	—		課題研究で代替	
単 位 数 小計					20	20	20	20	74～93		
特別活動	ホームルーム活動				1	1	1	1	4		
単 位 数 総 合 計					21	21	21	21	78～97		

* 工業科目の自選②は全学年対象の自由選択科目(②は単位数)である。

* 4年選択群のサ～ソについてはそれぞれの群から1科目選択(②は単位数)する。

* 4年選択群では二重修得に気をつけること

(☆1は1年、☆2は2年、☆3は3年でそれぞれ修得している場合は履修できない)

* 第二級陸上特殊無線技士、第二級海上特殊無線技士の認定希望者は工業技術基礎[4単位]と総合キャリア(無線)[2単位]を修得しなければならない。

* 自立活動「キャリアガイダンス」は3年、若しくは4年のどちらかでのみ履修可。

令和6年度入学生 機械科 教育課程表

沖縄県立那覇工業高等学校 定時制課程

共・専	教科	科目	必修	標準単位数	1年	2年	3年	4年	各教科の単位数合計	備考	
各学科に共通する各教科・科目	国語	現代の国語	2	2	2			選ウ②		4~6	選ウ☆1
		言語文化	2	2		2		選イ②			選イ☆2
		実用国語		学設					選エ②		
	地理歴史	地理総合	2	2		2			選ウ②	4	選ウ☆2
		歴史総合	2	2			2		選オ②		選オ☆3
	公民	公共	2	2	2			選ア②	2	選ア☆1	
	数学	数学I	3	3	2	1			選イ② 選エ①	3~5	選イ☆1 選エ☆2
		数学A		2					選ウ②		
	理科	科学と人間生活	2	2			2		選エ②	4	選エ☆3
		物理基礎	2	2		2			選イ②		選イ☆2
	保健体育	体育	8	7~8	2	2	4		選ア②	10~12	選ア☆1
		保健	2	2		2			選オ②		選オ☆2
		生涯スポーツ		学設					選ア②		
	芸術	音楽I	2	2			2			2	
外国語	英語コミュニケーションI	3	3	2	1			選イ①選オ②	3	選イ☆2 選オ☆1	
家庭	家庭基礎	2	2	2				選ウ②	2~4	選ウ☆1	
	家庭生活と保育		学設					選オ②			
情報	情報I		2							工業情報数理で代替	
主として専門学科において開設される各教科・科目	工業	工業技術基礎	4	2~4	4				選カ④	36~48	選カ☆1
		課題研究	4	2~4			4				
		実習		6~12		4	4				
		製図		2~8		2					2
		工業情報数理	2	2~4	2						
		機械工作		4~8	2	2					
		機械設計		4~8			2				2
		原動機		2~4							2
		生産技術		2~6							2
		工業環境技術		2~4					選イ②		
		コンピュータシステム技術		2~8							2
		工業材料技術		2~4					選エ②		
		総合キャリア(機械)		学設					自選②		
		応用キャリア(機械)		学設					自選④		
		海上無線技術		学設					自選②		
陸上無線技術		学設					自選②				
自立活動	ライフスキル		学設		自選①	自選②	自選②		0~9	通級設定科目 1年は後期のみ	
	キャリアガイダンス		学設				自選②	選ア②		通級設定科目	
	ジョブトレーニング		学設					選オ②		通級設定科目	
共通教科・科目単位数 合計					12	12	10	0~6	34~40		
専門教科・科目単位数 合計					8	8	10	10~14	36~48		
総合的な探究の時間				3~6	-	-	-	-		課題研究で代替	
単位数 小計					20	20	20	20	74~97		
特別活動	ホームルーム活動				1	1	1	1	4		
単位数 総合計					21	21	21	21	78~101		

- * 工業科目の自選②は全学年対象の自由選択科目(②は単位数)である。
- * 4年選択群のア〜カについてはそれぞれの群から1科目選択(①、②、④は単位数)する。
- * 4年選択群では二重修得に気をつけること
(☆1は1年、☆2は2年、☆3は3年でそれぞれ修得している場合は履修できない)
- * 第二級海上特殊無線技士の認定希望者は海上無線技術[2単位]を修得しなければならない。
- * 第二級陸上特殊無線技士の認定希望者は陸上無線技術[2単位]を修得しなければならない。
- * 自立活動「キャリアガイダンス②」は3年、若しくは4年のどちらかでのみ履修可。

令和6年度入学生 電気科 教育課程表

沖縄県立那覇工業高等学校 定時制課程

共・専	教科	科目	必修	標準 単位数	1年	2年	3年	4年	各教科の 単位数合計	備考
各学科に共通する各教科・科目	国語	現代の国語	2	2	2			選ス②	4~6	選ス☆1
		言語文化	2	2		2		選シ②		選シ☆2
		実用国語		学設				選セ②		
	地理歴史	地理総合	2	2		2		選ス②	4	選ス☆2
		歴史総合	2	2			2	選ソ②		選ソ☆3
	公民	公共	2	2	2			選サ②	2	選サ☆1
	数学	数学Ⅰ	3	3	2	1		選シ② 選セ①	3~5	選シ☆1 選セ☆2
		数学A		2				選ス②		
	理科	科学と人間生活	2	2			2	選セ②	4	選セ☆3
		物理基礎	2	2		2		選シ②		選シ☆2
	保健体育	体育	8	7~8	2	2	4	選サ②	10~12	選サ☆1
		保健	2	2		2		選ソ②		選ソ☆2
		生涯スポーツ		学設				選サ②		
	芸術	音楽Ⅰ	2	2			2		2	
外国語	英語コミュニケーションⅠ	3	3	2	1		選セ①選ソ②	3	選セ☆2 選ソ☆1	
家庭	家庭基礎	2	2	2			選ス②	2~4	選ス☆1	
	家庭生活と保育		学設				選ソ②			
情報	情報Ⅰ		2						工業情報数理で代替	
主として専門学科において開設される各教科・科目	工業	工業技術基礎	4	2~4	4				36~44	
		課題研究	4	2~4			4			
		実習		6~12		4	4			
		製図		2~8				選シ②		2
		工業情報数理	2	2~4	2					
		電気回路		4~6	2	2				2
		電気機器		4~6			2			2
		電力技術		4~6		2				2
		電子計測制御		4~6				選セ②		2
		総合キャリア(電気)		学設	自選②					
総合キャリア(無線)		学設	自選②							
自立活動	ライフスキル		学設	自選①	自選②	自選②		0~9	通級設定科目 1年は後期のみ	
	キャリアガイダンス		学設			自選②	選サ②		通級設定科目	
	ジョブトレーニング		学設				選ソ②		通級設定科目	
共通教科・科目単位数 合計					12	12	10	0~6	34~40	
専門教科・科目単位数 合計					8	8	10	10~14	36~44	
総合的な探究の時間				3~6	-	-	-	-		課題研究で代替
単位数 小計					20	20	20	20	74~93	
特別活動	ホームルーム活動				1	1	1	1	4	
単位数 総合計					21	21	21	21	78~97	

*工業科目の自選②は全学年対象の自由選択科目(②は単位数)である。

*4年選択群のサヘンについてはそれぞれの群から1科目選択(①、②は単位数)する。

*4年選択群では二重修得に気をつけること

(☆1は1年、☆2は2年、☆3は3年でそれぞれ修得している場合は履修できない)

*第二級陸上特殊無線技士、第二級海上特殊無線技士の認定希望者は工業技術基礎[4単位]と総合キャリア(無線)[2単位]を修得しなければならない。

*自立活動「キャリアガイダンス②」は3年、若しくは4年のどちらかでのみ履修可。

令和7年度入学生 機械科 教育課程表

沖縄県立那覇工業高等学校 定時制課程

共・専	教科	科目	必修修	標準単位数	1年	2年	3年	4年	各教科の単位数合計	備考		
各学科に共通する各教科・科目	国語	現代の国語	2	2	2			選ウ②		4~6	選ウ☆1	
		言語文化	2	2		2		選イ②			選イ☆2	
		実用国語		学設					選エ②			
	地理歴史	地理総合	2	2			2		選ウ②		4	選ウ☆3
		歴史総合	2	2		2				選オ②		選オ☆2
	公民	公共	2	2	2				選ア②		2	選ア☆1
	数学	数学Ⅰ	3	3	2	1			選イ②	選エ①	3~5	選イ☆1 選エ☆2
		数学A		2					選ウ②			
	理科	科学と人間生活	2	2			2			選エ②	4	選エ☆3
		物理基礎	2	2		2			選イ②			選イ☆2
	保健体育	体育	8	7~8	2	2	4		選ア②		10~12	選ア☆1
		保健	2	2		2				選オ②		選オ☆2
		生涯スポーツ		学設					選ア②			
	芸術	音楽Ⅰ	2	2			2				2	
外国語	英語コミュニケーションⅠ	3	3	2	1				選イ①選オ②	3	選イ☆2 選オ☆1	
家庭	家庭基礎	2	2	2					選ウ②	2~4	選ウ☆1	
	家庭生活と保育		学設						選オ②			
情報	情報Ⅰ		2								工業情報数理で代替	
主として専門学科において開設される各教科・科目	工業	工業技術基礎	4	2~4	4					選カ④	36~48	選カ☆1
		課題研究	4	2~4			4					
		実習		6~12		4	4					
		製図		2~8		2				2		
		工業情報数理	2	2~4	2							
		機械工作		4~8	2	2						
		機械設計		4~8			2			2		
		原動機		2~4						2		
		生産技術		2~6						2		
		工業環境技術		2~4					選イ②			
		コンピュータシステム技術		2~8						2		
		工業材料技術		2~4						選エ②		
		総合キャリア(機械)		学設					自選②			
		応用キャリア(機械)		学設					自選②			
海上無線技術		学設					自選②		前期実施			
陸上無線技術		学設					自選②		後期実施			
自立活動	ライフスキル		学設		自選①	自選②	自選②			0~9	通級設定科目 1年は後期のみ	
	キャリアガイダンス		学設				自選②	選ア②			通級設定科目	
	ジョブトレーニング		学設						選オ②		通級設定科目	
共通教科・科目単位数 合計					12	12	10	0~6		34~40		
専門教科・科目単位数 合計					8	8	10	10~14		36~48		
総合的な探究の時間				3~6	-	-	-	-			課題研究で代替	
単位数 小計					20	20	20	20		74~97		
特別活動	ホームルーム活動				1	1	1	1		4		
単位数 総合計					21	21	21	21		78~101		

- *工業科目の自選②は全学年対象の自由選択科目(②は単位数)である。
- *4年選択群のあくかについてはそれぞれの群から1科目選択(①、②、④は単位数)する。
- *4年選択群では二重修得に気をつけること
(☆1は1年、☆2は2年、☆3は3年でそれぞれ修得している場合は履修できない)
- *第二級海上特殊無線技士の認定希望者は海上無線技術[2単位]を修得しなければならない。
- *第二級陸上特殊無線技士の認定希望者は陸上無線技術[2単位]を修得しなければならない。
- *自立活動「キャリアガイダンス②」は3年、若しくは4年のどちらかでのみ履修可。

令和7年度入学生 電気科 教育課程表

沖縄県立那覇工業高等学校 定時制課程

共・専	教科	科目	必修	標準 単位数	1年	2年	3年	4年	各教科の 単位数合計	備考	
各 学 科 に 共 通 す る 各 教 科 ・ 科 目	国語	現代の国語	2	2	2			選ス②	4～6	選ス☆1	
		言語文化	2	2		2		選シ②		選シ☆2	
		実用国語		学設				選セ②			
	地理歴史	地理総合	2	2			2	選ス②	4	選ス☆3	
		歴史総合	2	2		2		選ソ②		選ソ☆2	
	公民	公 共	2	2	2			選サ②	2	選サ☆1	
	数学	数学Ⅰ	3	3	2	1		選シ② 選セ①	3～5	選シ☆1 選セ☆2	
		数学A		2				選ス②			
	理科	科学と人間生活	2	2			2	選セ②	4	選セ☆3	
		物理基礎	2	2		2		選シ②		選シ☆2	
	保健体育	体 育	8	7～8	2	2	4	選サ②	10～12	選サ☆1	
		保 健	2	2		2		選ソ②		選ソ☆2	
		生涯スポーツ		学設				選サ②			
	芸術	音楽Ⅰ	2	2			2		2		
外国語	英語コミュニケーションⅠ	3	3	2	1		選セ①選ソ②	3	選セ☆2 選ソ☆1		
家庭	家庭基礎	2	2	2			選ス②	2～4	選ス☆1		
	家庭生活と保育		学設				選ソ②				
情報	情報Ⅰ		2						工業情報数理で代替		
主 と し て 専 門 学 科 に お い て 開 設 さ れ る 各 教 科 ・ 科 目	工業	工業技術基礎	4	2～4	4				36～44		
		課題研究	4	2～4			4				
		実 習		6～12		4	4				
		製 図		2～8				選シ②		2	
		工業情報数理	2	2～4	2						
		電気回路		4～6	2	2					2
		電気機器		4～6			2				2
		電力技術		4～6		2					2
		電子計測制御		4～6				選セ②		2	
		総合キャリア(電気)		学設	自選②						
総合キャリア(無線)		学設	自選②								
自立活動	ライフスキル		学設	自選①	自選②	自選②			0～9	通級設定科目 1年は後期のみ	
	キャリアガイダンス		学設			自選②	選サ②			通級設定科目	
	ジョブトレーニング		学設				選ソ②			通級設定科目	
共通教科・科目単位数 合計					12	12	10	0～6	34～40		
専門教科・科目単位数 合計					8	8	10	10～14	36～44		
総合的な探究の時間				3～6	—	—	—	—		課題研究で代替	
単 位 数 小計					20	20	20	20	74～93		
特別活動	ホームルーム活動				1	1	1	1	4		
単 位 数 総 合 計					21	21	21	21	78～97		

* 工業科目の自選②は全学年対象の自由選択科目(②は単位数)である。

* 4年選択群のサ～ソについてはそれぞれの群から1科目選択(①、②は単位数)する。

* 4年選択群では二重修得に気をつけること

(☆1は1年、☆2は2年、☆3は3年でそれぞれ修得している場合は履修できない)

* 第二級陸上特殊無線技士、第二級海上特殊無線技士の認定希望者は工業技術基礎[4単位]と総合キャリア(無線)[2単位]を修得しなければならない。

* 自立活動「キャリアガイダンス②」は3年、若しくは4年のどちらかでのみ履修可。

令和8年度入学生 機械科 教育課程表

沖縄県立那覇工業高等学校 定時制課程

共・専	教科	科目	必修	標準 単位数	1年	2年	3年	4年	各教科の 単位数合計	備考	
各 学 科 に 共 通 す る 各 教 科 ・ 科 目	国語	現代の国語	2	2	2			選ウ②	4～6	選ウ☆1	
		言語文化	2	2		2		選イ②		選イ☆2	
	地理歴史	地理総合	2	2			2		選ウ②	4	選ウ☆3
		歴史総合	2	2		2			選オ②		選オ☆2
	公民	公 共	2	2	2			選ア②	2	選ア☆1	
	数学	数学 I	3	3	2	1		選イ② 選エ①	3～5	選イ☆1 選エ☆2	
	理科	科学と人間生活	2	2			2		選イ②	4	選エ☆3
		物理基礎	2	2		2			選イ②		選イ☆2
	保健体育	体 育	8	7～8	2	2	4		選ア②	10～12	選ア☆1
		保 健	2	2		2			選オ②		選オ☆2
		生涯スポーツ		学設					選ア②		
	芸術	音楽 I	2	2			2		2		
	外国語	英語コミュニケーション I	3	3	2	1			選イ①選オ②	3	選イ☆2 選オ☆1
家庭	家庭基礎	2	2	2				選ウ②	2～4	選ウ☆1	
	家庭生活と保育		学設					選オ②			
情報	情報 I		2							工業情報数理で代替	
主 と し て 専 門 学 科 に お い て 開 設 さ れ る 各 教 科 ・ 科 目	工業	工業技術基礎	4	2～4	4				選カ④	36～48	選カ☆1
		課題研究	4	2～4			4				
		実 習		6～12		4	4				
		製 図		2～8		2					2
		工業情報数理	2	2～4	2						
		機械工作		4～8	2	2					
		機械設計		4～8			2				2
		原動機		2～4							2
		生産技術		2～6							2
		工業環境技術		2～4					選イ②		
		コンピュータシステム技術		2～8							2
		電子機械		2～4					選エ②		
		総合キャリア(機械)		学設				自選②			
		応用キャリア(機械)		学設				自選②			
		海上無線技術		学設				自選②			
陸上無線技術		学設				自選②			後期実施		
自立活動	ライフスキル		学設	自選①	自選②	自選②			0～10	通級設定科目	
	ビジョンプランニング		学設				選ア②			通級設定科目	
	ジョブトレーニング		学設					選オ②		通級設定科目	
共通教科・科目単位数 合計					12	12	10	0～6	34～40		
専門教科・科目単位数 合計					8	8	10	10～14	36～48		
総合的な探究の時間				3～6	—	—	—	—		課題研究で代替	
単 位 数 小 計					20	20	20	20	74～98		
特別活動	ホームルーム活動				1	1	1	1	4		
単 位 数 総 合 計					21	21	21	21	78～102		

- * 工業科目の自選②は全学年対象の自由選択科目(②は単位数)である。
- * 4年選択群のア～カについてはそれぞれの群から1科目選択(①、②、④は単位数)する。
- * 4年選択群では二重修得に気をつけること
(☆1は1年、☆2は2年、☆3は3年でそれぞれ修得している場合は履修できない)
- * 第二級海上特殊無線技士の認定希望者は海上無線技術[2単位]を修得しなければならない。
- * 第二級陸上特殊無線技士の認定希望者は陸上無線技術[2単位]を修得しなければならない。

令和8年度入学生 電気科 教育課程表

沖縄県立那覇工業高等学校 定時制課程

共・専	教科	科目	必修	標準 単位数	1年	2年	3年	4年	各教科の 単位数合計	備考
各学科に共通する各教科・科目	国語	現代の国語	2	2	2			選ス②	4～6	選ス☆1
		言語文化	2	2		2		選シ②		選シ☆2
	地理歴史	地理総合	2	2			2	選ス②	4	選ス☆3
		歴史総合	2	2		2		選ソ②		選ソ☆2
	公民	公共	2	2	2			選サ②	2	選サ☆1
	数学	数学Ⅰ	3	3	2	1		選シ② 選セ①	3～5	選シ☆1 選セ☆2
	理科	科学と人間生活	2	2			2	選セ②	4	選セ☆3
		物理基礎	2	2		2		選シ②		選シ☆2
	保健体育	体育	8	7～8	2	2	4	選サ②	10～12	選サ☆1
		保健	2	2		2		選ソ②		選ソ☆2
		生涯スポーツ		学設				選サ②		
	芸術	音楽Ⅰ	2	2			2		2	
	外国語	英語コミュニケーションⅠ	3	3	2	1		選セ①選ソ②	3	選セ☆2 選ソ☆1
家庭	家庭基礎	2	2	2			選ス②	2～4	選ス☆1	
	家庭生活と保育		学設				選ソ②			
情報	情報Ⅰ		2						工業情報数理で代替	
主として専門学科において開設される各教科・科目	工業	工業技術基礎	4	2～4	4				36～44	
		課題研究	4	2～4			4			
		実習		6～12		4	4			
		製図		2～8				選シ②		2
		工業情報数理	2	2～4	2					
		電気回路		4～6	2	2				2
		電気機器		4～6			2			2
		電力技術		4～6		2				2
		電子計測制御		4～6				選セ②		2
		総合キャリア(電気)		学設				自選②		
総合キャリア(無線)		学設				自選②				
自立活動	ライフスキル		学設		自選①	自選②	自選②		0～10	通級設定科目
	ビジョンプランニング		学設				選サ②			通級設定科目
	ジョブトレーニング		学設					選ソ②		通級設定科目
共通教科・科目単位数 合計					12	12	10	0～6	34～40	
専門教科・科目単位数 合計					8	8	10	10～14	36～44	
総合的な探究の時間				3～6	—	—	—	—		課題研究で代替
単位数 小計					20	20	20	20	74～94	
特別活動	ホームルーム活動				1	1	1	1	4	
単位数 総合計					21	21	21	21	78～98	

*工業科目の自選②は全学年対象の自由選択科目(②は単位数)である。

*4年選択群のサ～ソについてはそれぞれの群から1科目選択(①、②は単位数)する。

*4年選択群では二重修得に気をつけること

(☆1は1年、☆2は2年、☆3は3年でそれぞれ修得している場合は履修できない)

*第二級陸上特殊無線技士、第二級海上特殊無線技士の認定希望者は工業技術基礎[4単位]と総合キャリア(無線)[2単位]を修得しなければならない。

[8] 使用教科書及び技能審査・資格検定

使用教科書

教科	科目名	発行者		教科書の	教科書名	使用学年・学科
		番号	略称	記号・番号		
国語	現代の国語	050	大修館	現国 707	新編 現代の国語	1年全科
	言語文化	050	大修館	言文 706	新編 言語文化	2年全科
地理 歴史	地理総合	046	帝国	地総 703	高等学校 新地理総合	2年全科
	歴史総合	183	第一	歴総 711	高等学校 新歴史総合 過去との対話、つなぐ未来	3年全科
公民	公共	183	第一	公共 711	高等学校 新公共	1年全科
数学	数学 I	007	実数	数 I 708	高校数学 I	1年全科
	数学A	007	実数	数A 708	高校数学A	4年全科
理科	科学と人間生活	183	第一	科人 705	高等学校 科学と人間生活	3年全科
	物理基礎	104	数研	物基 708	新編 物理基礎	2年全科
保体	保健	050	大修館	保体 701	現代高等保健体育	2年全科
芸術	音楽 I	089	友社	音 I 704	ON! 1	3年全科
外国語	英語コミュニケーション I	009	開隆堂	C I 704	Amity English Communication I	1年全科
家庭	家庭基礎	007	実教	家基 705	家庭基礎 気づく力 築く未来	1年全科
工業	工業技術基礎	007	実教	工業 701	工業技術基礎	1年全科
	製図	007	実教	工業 702	機械製図	2年機械科
		007	実教	工業 703	電気製図	4年電気科
	機械工作	007	実教	工業 708	機械工作 1	1年機械科
		007	実教	工業 709	機械工作 2	2年機械科
	機械設計	007	実教	工業 710	機械設計 1	3年機械科
		007	実教	工業 007-905	機械設計 2 新訂版	4年機械科
	工業情報数理	007	実教	工業 719	精選工業情報数理	1年全科
	電気回路	007	実教	工業 722	精選電気回路	1・2年電気科
	電力技術	007	実教	工業 740	電力技術 1	2年電気科
	電気機器	007	実教	工業 738	電気機器	3年電気科
	工業環境技術	007	実数	工業 754	工業環境技術	4年機械科
	生産技術	007	実数	工業 755	生産技術	4年機械科
	原動機	007	実教	工業 763	原動機	4年機械科
	電子計測制御	007	実教	工業 764	電子計測制御	4年電気科
コンピュータシステム技術	007	実教	工業 767	コンピュータシステム技術	4年機械科	
工業材料技術	007	実数	工業	工業材料技術	4年機械科	

2. 技能審査の単位認定実施科目

(1) 資格・検定 (※受験料および実施月に関しては、変更の可能性あり)

技能審査の種類(名称)	水準	主催団体(実施団体)	受験料	実施月	対応科目	増加 単位数	備考
実用英語技能検定	2級	財団法人英語検定協会	¥6,800	6, 10, 1月	コミュニケーション英語Ⅰ、英語コミュニケーションⅠ	3	
実用英語技能検定	準2級	財団法人英語検定協会	¥6,000	6, 10, 1月	コミュニケーション英語Ⅰ、英語コミュニケーションⅠ	2	
日本漢字能力検定	2級	財団法人漢字能力検定協会	¥4,500	6, 10, 2月	国語総合、総合発展(国語)、現代の国語、言語文化	2	
日本漢字能力検定	準2級	財団法人漢字能力検定協会	¥3,500	6, 10, 2月	国語総合、総合発展(国語)、現代の国語、言語文化	1	
実用数学技能検定	準2級	(財)日本数学検定協会	¥5,600	4, 7, 10月	数学Ⅰ	2	
基本情報技術者		経済産業省	¥7,500	随時(CBT方式)	情報技術基礎、工業情報数理	3	
電気工事士	第一種	経済産業省 (電気技術者試験センター)	¥13,000	10月(筆記) 12月(技能)	電気基礎、電気機器、電力技術、実習、電気回路	4 or 2	第二種有する場合2
電気工事士	第二種	経済産業省 (電気技術者試験センター)	¥11,000	6, 10月(筆記) 7, 12月(技能)	電気基礎、電気機器、電力技術、実習、電気回路	2	
電気主任技術者	第三種	経済産業省 (電気技術者試験センター)	¥8,100	3, 8月	電気基礎、電気機器、電力技術、電気機器、電力応用	6	
自動車整備士	3級	国土交通省	学科¥7,200 実技¥14,000	10, 1月	原動機、課題研究	2	受験資格(自動車科卒業)
工事担任者(アナログ通信)	第一級	総務省(日本テレコム通信協会)	¥14,600	5, 11月	電子技術、課題研究	3 or 1	第二級有する場合1
工事担任者(アナログ通信)	第二級	総務省(日本テレコム通信協会)	¥9,800	5, 11月	電子技術、課題研究	2	
工事担任者(デジタル通信)	第一級	総務省(日本テレコム通信協会)	¥14,600	5, 11月	電子技術、課題研究	3 or 1	第二級有する場合1
工事担任者(デジタル通信)	第二級	総務省(日本テレコム通信協会)	¥9,800	5, 11月	電子技術、課題研究	2	
工事担任者(総合通信)	総合通信	総務省(日本テレコム通信協会)	¥14,600	5, 11月	電子技術、課題研究	5	
総合無線通信士	第一級	総務省(日本無線協会)	¥21,200		コミュニケーション英語Ⅰ、英語コミュニケーションⅠ	3	
陸上特殊無線技士	第一級	総務省(日本無線協会)	¥7,500	6, 10, 2月	電気基礎、電子技術、課題研究、電気回路	2 or 1	第二級有する場合1
陸上特殊無線技士	第二級	総務省(日本無線協会)	¥5,600	6, 10, 2月	電気基礎、電子技術、課題研究、電気回路	1	
海上特殊無線技士	第一級	総務省(日本無線協会)	¥7,500	6, 10, 2月	電気基礎、電子技術、課題研究、電気回路	2 or 1	第二級有する場合1
海上特殊無線技士	第二級	総務省(日本無線協会)	¥5,600	6, 10, 2月	電気基礎、電子技術、課題研究、電気回路	1	
アマチュア無線技士	第二級	総務省(日本無線協会)	¥7,800	4, 8, 12月	電子技術、課題研究	1	
航空特殊無線技士		総務省(日本無線協会)	¥6,400	6, 10, 2月	電気基礎、電子技術、課題研究、電気回路	2	
ボイラー技士	2級	厚生労働省 (日本ボイラー協会)	¥8,800	11, 2月	原動機、課題研究、実習	1	
危険物取扱者 乙種	1~6類	総務省 (財)消防試験研究センター)	¥5,300	6, 8月	課題研究、工業技術基礎、実習	各 1	
危険物取扱者	丙種	総務省 (財)消防試験研究センター)	¥4,200	6, 8月	課題研究、工業技術基礎、実習	1	
電気工事施工管理技士	1級	(財)建設業振興基金	学科¥15,800 実地¥15,800	6月(学科) 10月(実地)	電気基礎、電気機器、電力技術、電子計測制御、実習、工業技術基礎、電気回路	6 or 3	2級有する場合3
電気工事施工管理技士	2級	(財)建設業振興基金	¥7,900	11月 (学科・実地)	電気基礎、電気機器、電力技術、電子計測制御、実習、工業技術基礎、電気回路	3	
技能検定 機械加工普通旋盤作業	3級	厚生労働省 (中央職業能力開発協会)	学科¥3,100 実技¥18,200	7~9月(前期)	実習、課題研究	2	
技能検定 機械加工フライス盤作業	3級	厚生労働省 (中央職業能力開発協会)		7~9月(前期)	実習、課題研究	2	
技能検定 機械加工マシニングセンター作業	3級	厚生労働省 (中央職業能力開発協会)		7~9月(前期)	実習、課題研究	2	
技能検定 電子機器組立て	3級	厚生労働省 (中央職業能力開発協会)		7~9月(前期)	製図、電気基礎、電子技術、実習、課題研究、工業技術基礎、電気回路	2	
技能検定 電気機器組立て	3級	厚生労働省 (中央職業能力開発協会)		1~2月(後期)	課題研究、実習、工業技術基礎、電気機器、製図、電気基礎、電気回路	2	
技能検定 電気製図	3級	厚生労働省 (中央職業能力開発協会)		1~2月(後期)	製図、電気機器、電子計測制御	2	
技能検定 機械検査作業	3級	厚生労働省 (中央職業能力開発協会)		1~2月(後期)	課題研究、工業技術基礎、実習	2	
技能検定 機械保全	3級	厚生労働省 公益社団法人 日本プラントメンテナンス協会		学科¥4,600 実技¥15,400	7~9月(第1回) 12~2月(第2回)	工業技術基礎、課題研究、実習	2
日本語ワープロ検定	2級	日本情報処理検定協会	¥2,800	7, 10, 12, 2月	課題研究、工業技術基礎、実習 情報技術基礎、工業情報数理	2 or 1	3級有する場合1
日本語ワープロ検定	3級	日本情報処理検定協会	¥2,300	7, 10, 12, 2月	課題研究、工業技術基礎、実習 情報技術基礎、工業情報数理	1	
ホームページ作成検定	2級	日本情報処理検定協会	¥2,800	7, 10, 12, 2月	課題研究、工業技術基礎、実習 情報技術基礎、工業情報数理	2 or 1	3級有する場合1
ホームページ作成検定	3級	日本情報処理検定協会	¥2,300	7, 10, 12, 2月	課題研究、工業技術基礎、実習 情報技術基礎、工業情報数理	1	
情報処理技能検定 表計算	2級	日本情報処理検定協会	¥2,800	7, 10, 12, 2月	課題研究、工業技術基礎、実習 情報技術基礎、工業情報数理	2 or 1	3級有する場合1
情報処理技能検定 表計算	3級	日本情報処理検定協会	¥2,300	7, 10, 12, 2月	課題研究、工業技術基礎、実習 情報技術基礎、工業情報数理	1	

技能審査の種類(名称)	水準	主催団体(実施団体)	受験料	実施月	対応科目	増加 単位数	備考
情報処理技能検定 データベース	2級	日本情報処理検定協会	¥2,800	7,10,12,2月	課題研究、工業技術基礎、実習 情報技術基礎、工業情報数理	2 or 1	3級有する場合1
情報処理技能検定 データベース	3級	日本情報処理検定協会	¥2,300	7,10,12,2月	課題研究、工業技術基礎、実習 情報技術基礎、工業情報数理	1	
プレゼンテーション作成検定	2級	日本情報処理検定協会	¥2,800	7,10,12,2月	課題研究、工業技術基礎、実習 情報技術基礎、工業情報数理	2 or 1	3級有する場合1
プレゼンテーション作成検定	3級	日本情報処理検定協会	¥2,300	7,10,12,2月	課題研究、工業技術基礎、実習 情報技術基礎、工業情報数理	1	
文書デザイン検定	2級	日本情報処理検定協会	¥2,800	7,10,12,2月	課題研究、工業技術基礎、実習 情報技術基礎、工業情報数理	2 or 1	3級有する場合1
文書デザイン検定	3級	日本情報処理検定協会	¥2,300	7,10,12,2月	課題研究、工業技術基礎、実習 情報技術基礎、工業情報数理	1	
文書入力スピード認定	2級	日本情報処理検定協会	¥1,500	7,10,12,2月	課題研究、工業技術基礎、実習 情報技術基礎、工業情報数理	2 or 1	3級有する場合1
文書入力スピード認定	3級	日本情報処理検定協会	¥1,500	7,10,12,2月	課題研究、工業技術基礎、実習 情報技術基礎、工業情報数理	1	準2級取得時3級と同扱いとする
冷凍機械責任者	第三種	高圧ガス保安協会	¥9,800	11月	原動機、工業技術基礎	1	
消防設備士 乙種	1~7類	総務省 ((財)消防試験研究センター)	¥4,400	3,6,10月	実習、課題研究	各2	
消防設備士 甲種	4類	総務省 ((財)消防試験研究センター)	¥6,600	3,6,10月	実習、課題研究、電気基礎、電気回路	4	
情報技術検定	1級	(社)全国工業高等学校長協会	¥900	6,1月	プログラミング技術、課題研究、情報技術基礎、工業情報数理	2	
情報技術検定	2級	(社)全国工業高等学校長協会	¥700	6,1月	プログラミング技術、課題研究、情報技術基礎、工業情報数理	2 or 1	3級有する場合1
情報技術検定	3級	(社)全国工業高等学校長協会	¥700	6,1月	プログラミング技術、課題研究、情報技術基礎、工業情報数理	1	
計算技術検定	1級	(社)全国工業高等学校長協会	¥1,150	6,11月	工業数理基礎、工業技術基礎、実習 情報技術基礎、工業情報数理	2	
計算技術検定	2級	(社)全国工業高等学校長協会	2級¥800	6,11月	工業数理基礎、工業技術基礎、実習 情報技術基礎、工業情報数理	2 or 1	3級有する場合1
計算技術検定	3級	(社)全国工業高等学校長協会	3級¥700	6,11月	工業数理基礎、工業技術基礎、実習 情報技術基礎、工業情報数理	1	
パソコン利用技術検定	2級	(社)全国工業高等学校長協会	¥1,150	7,12月	情報技術基礎、工業技術基礎、課題研究、実習、工業情報数理	1	
パソコン利用技術検定	3級	(社)全国工業高等学校長協会	¥1,150	7,12月	情報技術基礎、工業技術基礎、課題研究、実習、工業情報数理	1	
リスニング英語検定	3級	(社)全国工業高等学校長協会	¥1,050	10月	コミュニケーション英語Ⅰ、英語コミュニケーションⅠ	1	
トレース技能検定	2級	(財)中央工学校生涯学習センター	¥4,500	10月	製図、課題研究	1	
サービス接客検定	3級	財実務技能検定協会	¥3,800	6,11月	家庭基礎、家庭生活と保育、実習 課題研究、工業技術基礎	1	
画像処理エンジニア検定	レベル1	(財)画像情報教育振興協会	¥6,050	7,11月	課題研究	1	
ビジネス文書実務検定	1級	(財)全国商業高等学校協会	文書¥1,500 速度¥1,100	7,11月	情報技術基礎、工業情報数理	2	
福祉住環境コーディネーター検定	3級	東京商工会議所	¥7,700	7,11月	工業技術基礎、課題研究、実習 家庭基礎、家庭生活と保育	2	
日商PC検定(文書作成)	2級	日本商工会議所	¥7,700	要問合せ	情報技術基礎、工業情報数理	1	

(2) 講習 (※受験料および実施月に関しては、変更の可能性あり)

技能審査の種類(名称)	水準	主催団体(実施団体)	受験料	実施月	対応科目	増加 単位数	備考
ボイラー取扱技能講習		(社)日本ボイラ協会	¥17,160	5,10,1月	原動機、工業技術基礎、実習	1	
小型車両系建設機械特別教育		モリ建設(うるま市)	¥12,000	要問合せ	課題研究、実習、工業技術基礎	1	
		建設業労働災害防止協会	¥17,920				
車両系建設機械運転技能者(基礎工事用、解体用、整地、運搬、積込用及び堀割用)		建設業労働災害防止協会	¥31,650	要問合せ	工業技術基礎、実習	各2	
運転士(クレーン・デリック、移動式クレーン)		厚生労働省、((財)安全衛生技術試験協会)	¥11,100	要問合せ	工業技術基礎、実習	各2	
フォークリフト運転技能講習		(社)沖縄県労働基準協会	¥47,150	要問合せ	原動機、工業技術基礎	1	
小型移動式クレーン運転技能講習		(社)沖縄県労働基準協会	¥27,925	要問合せ	実習、工業技術基礎	1	
		(社)日本クレーン協会沖縄支部					
アーク溶接特別教育		(社)沖縄県労働基準協会	¥22,650	要問合せ	実習、工業技術基礎	1	
ガス溶接技能講習		(社)沖縄県労働基準協会	¥14,100	要問合せ	実習、工業技術基礎	1	
玉掛け技能講習		(社)沖縄県労働基準協会	¥28,150	要問合せ	課題研究、工業技術基礎	1	
		(社)日本クレーン協会沖縄支部	¥28,150	要問合せ	課題研究、工業技術基礎	1	
自由研削といしの取替等の業務に係る特別教育		(社)沖縄県労働基準協会	¥15,540	要問合せ	課題研究、工業技術基礎、実習	1	
粉じん作業従事者特別教育		(社)沖縄県労働基準協会	¥14,480	要問合せ	課題研究、工業技術基礎、実習	1	
消防設備点検検査資格者	第1,2種	(財)日本消防設備安全センター	¥34,300	要問合せ	実習、課題研究、工業技術基礎	1	
酸素欠乏・硫化水素危険作業主任者		(社)沖縄県労働基準協会	¥16,930	要問合せ	課題研究、工業技術基礎、実習	1	
高所作業車運転者技能講習		(社)日本クレーン協会沖縄支部	¥34,500	要問合せ	課題研究、工業技術基礎、実習	1	

[9] 生徒諸調査

1. 在籍数 令和7年4月1日現在

	1年	2年	3年	4年	合計	
機械科	14	9	8	7	6	44
電気科	7	6	10	8	4	35
合計	27	27	15	10		79

2. 学年別・年齢調べ

年齢	科	15	16	17	18	19	20	21	22	23	24	25	26	27	28	29	30~	合計
1学年	M	14																14
	E	12		1														13
2学年	M		10	4	2	1												17
	E		10															10
3学年	M			6	1													7
	E			5	1	1		1										8
4学年	M				3	3												6
	E						1									1	2	4
合計		26	20	16	7	5	1	1	0	0	0	0	0	0	0	1	2	79

3. 通学状況

方法	徒歩				バス				自転車				乗用車				オートバイ				モルール				その他				合計
	1	2	3	4	1	2	3	4	1	2	3	4	1	2	3	4	1	2	3	4	1	2	3	4	1	2	3	4	
那覇市					3		1	2	2				4	3	1	2			2							3	1		24
浦添市		1			2		2		4	1		1	1					1			1						1		15
宜野湾市					1	2		2						4	1			1	2							2			15
西原町					1				1				1	2				1											6
八重瀬町													1																1
与那原町										1						1													2
北谷町																													0
豊見城市					1									1	1			1											4
糸満市					1	1	1			1			2	1															7
中城村					1																								1
読谷村									1							1													2
その他																		2											2
合計	0	1	0	0	10	3	4	4	8	3	0	1	9	10	3	5	0	4	6	0	1	0	0	0	0	5	2	0	79

※休学生徒の通学方法についてはその他に含む

4. 出身中学校

学年 科	1 学年		2 学年		3 学年		4 学年		合計	学年 科	1 学年		2 学年		3 学年		4 学年		合計
	M	E	M	E	M	E	M	E			M	E	M	E	M	E	M	E	
あげな									0	潮平									0
石田									0	首里	2		1						3
石嶺		1	1				1		3	城北					1				1
伊是名									0	玉城			1						1
糸満	2	2							4	北谷									0
伊良波					1			1	2	豊見城	1								1
上山	1								1	仲井真									0
浦添	1								1	中城	1								1
浦西		1							1	仲西		3			1	1	1		6
大里									0	長嶺									0
沖縄東									0	那覇					1				1
小禄					2		2		4	南星									0
嘉数		1				2			3	西崎			1	1		1			3
嘉手納									0	西原			1						1
金城									0	西原東		1	2						3
兼城									0	南風原				1					1
神原	1							1	2	羽地									0
神森	2		1						3	久松									0
北中城									0	普天間			2	1					3
宜野湾									0	真志喜			2	4	2		1		9
鏡原		1							1	松島			1				1		2
具志頭									0	松城		1							1
久高									0	真和志	1								1
球美									0	港川		1	1	1		1			4
久米島									0	三和			1		1				2
桑江									0	安岡									0
興南									0	山内									0
古蔵				1					1	与那原			1						1
コザ									0	読谷								1	1
東風平		1							1	寄宮			1	1		1			3
佐敷									0	その他	2							1	3
小計	7	7	2	1	3	2	3	2	27	小計	7	6	15	9	4	6	3	2	52
										合計	14	13	17	10	7	8	6	4	79

[10] 学校防災計画

(1) 防火規定

- 第1条 本規定は那覇工業高等学校定時制職員生徒の火災予防に対する認識を深め、火災及びその他の災害発生時における冷静、迅速、適切なる処置を確立することを目的とする。
- 第2条 校舎の各室には防火責任者をおく。防火責任者は与えられた各々の室の防火に万全を期さなければならない。
- 第3条 本校自衛防火班は職員生徒をもって組織し、本部、消火、避難誘導、物品搬出、検索、警備連絡、救護の各係をもって構成する。
- 第4条 各係員は火災、風災等を発見認知したときは大声をもって連呼し、校内放送すると同時に消防署及び警察署に急報し、臨機応変の処置をなし被害の軽減につとめるものとする。
- 第5条 前条非常信号を認知したときは、冷静迅速に生徒を避難計画書にもとづき所定の安全な場所に誘導し、更に火災時は防火編成にもとづき各分担任務に従事するものとする。
- 第6条 防火演習は毎年1回実施し、非常時における被害の軽減をはかるための訓練とする。
- 第7条 重要書類その他重要物品は火災の際直ちに搬出できるように「非常持出」の赤文字を貼っておかななければならない。
- 第8条 各職員は非常持出品その他重要物品、発火性薬品等の所在場所、火気を用いる場所、電線、防火器、防火具等の所在場所などを熟知しておかななければならない。
- 第9条 各係の任務、組織及び火元責任者は次の通りとする。

(2) 各係の任務

- 本 部・・・・・・・・防火計画の樹立。
- 連 絡 係・・・・・・・・各係間の連絡にあたる。
- 消 火 係・・・・・・・・消火にあたる。
- 避難誘導係・・・・・・・・全校生徒を各教室より安全に校庭に避難誘導する。
- 搜 索 係・・・・・・・・避難後、校舎内外の生徒の有無を確かめる。
- 物品搬出係・・・・・・・・重要書類及び重要物件を安全な場所に搬出する。
- 救 護 係・・・・・・・・事故者の救護にあたる。
- 警 備 係・・・・・・・・飛火及び悪質外来者の侵入を防ぐ。
- 視 聴 覚・・・・・・・・避難時における連絡機器の確保（無線、放送機材等）

(3) 組 織

- 本 部・・・・・・・・（校長）、（教頭）、
- 連 絡 係・・・・・・・・（教頭：校内放送）、（事務：通報）、
- 消 火 係・・・・・・・・、
- 避難誘導係・・・・・・・・HR担任、各教科担当、学年主任、
- 搜 索 係・・・・・・・・、
- 物品搬出係・・・・・・・・、
- 救 護 係・・・・・・・・
- 警 備 係・・・・・・・・、
- 視 聴 覚・・・・・・・・

2. 火気取締責任者及び避難経路図

